

# MON PARCOURS

1



2020

## **Catherine Tourette-Turgis**

Professeur Sorbonne Université

Fondatrice et directrice de l'Université des patients

Membre de American Psychological Association ( APA)

Division 17 Counseling Psychology

Chercheure au Conservatoire National des Arts et Métiers

[www.universitedespatients-sorbonne.fr](http://www.universitedespatients-sorbonne.fr)

[touretteturgis.wordpress.com](http://touretteturgis.wordpress.com)

## SOMMAIRE

Biographie professionnelle	
1 - Titres et Formations	3
2 - Résumé du Parcours	6
3 - Activités d'Enseignement Supérieur	7
4 - Activités de Recherche	9
5 - Expériences Professionnelles dans le domaine de la formation et du développement de compétences	15
6 - Activités d'expertise et d'évaluation	21
7 - Activités de diffusion des connaissances	24
8 - Rayonnement National, Européen et International	25
Liste des publications	
Ouvrages	29
Chapitres d'ouvrages	30
Articles	31
Ouvrage de diffusion des savoirs	39
Communications avec actes dans un congrès international	40
Conferences	40
Communications orales	47
Communications par affiches	50
Activités de reviewer	52
Activités d'expertise	53
Notes de dictionnaires et encyclopédies	54
Références dans la presse, les médias	54

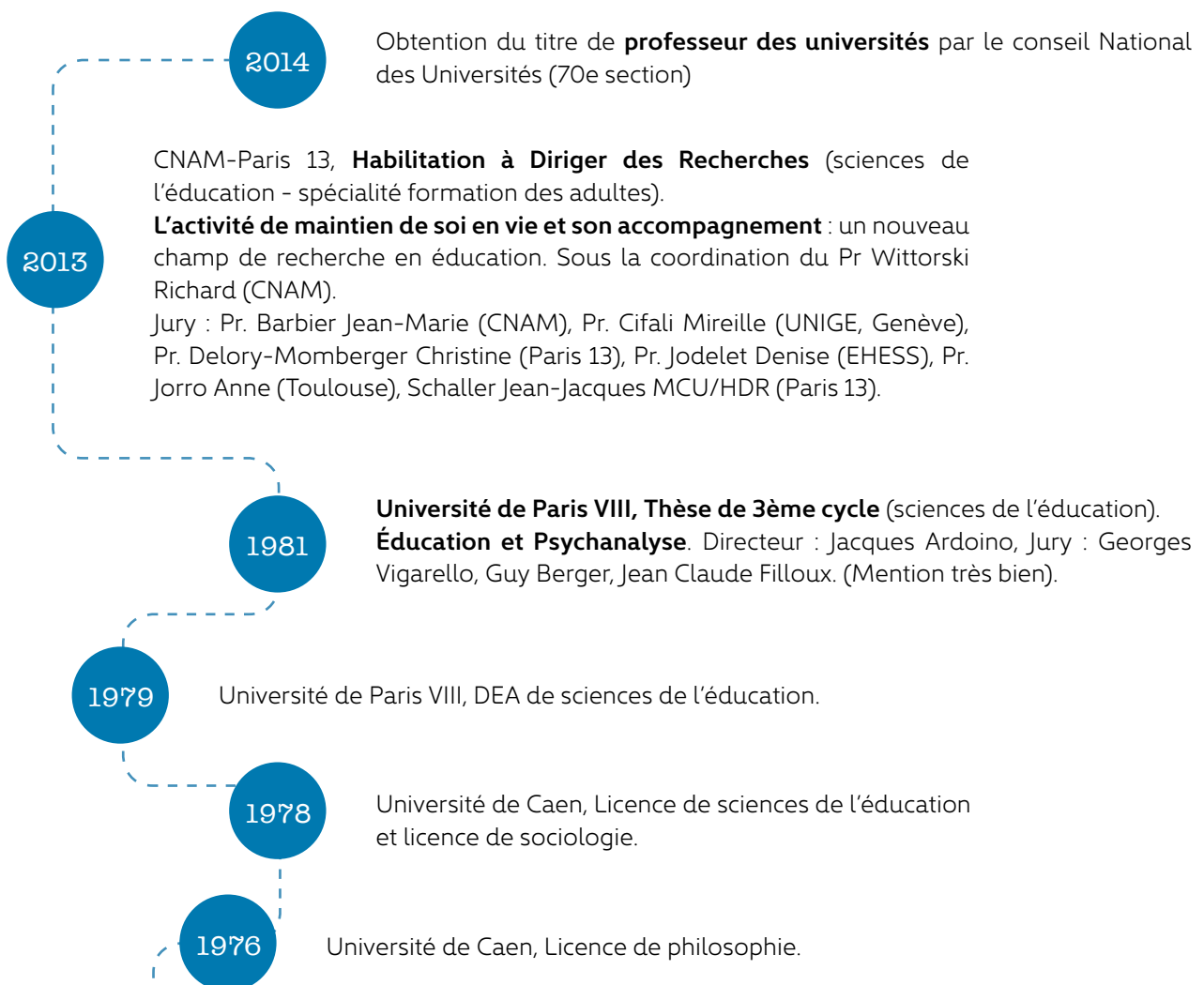
# Biographie professionnelle





## 1 - TITRES ET FORMATIONS

Mon parcours se caractérise par le choix délibéré d'une formation pluridisciplinaire (philosophie, sciences sociales et médicales, sciences de l'éducation) en référence à un champ de pratiques professionnelles (l'accompagnement, l'éducation des malades et la formation des soignants). Il a été marqué par un séjour de plus de six ans dans les universités américaines, par des fonctions d'expertise au niveau national et international et par la production de recherches à visée d'intelligibilité et d'optimisation dans le domaine du soin et de la formation des adultes.



## Fonctions et postes dans l'enseignement supérieur (france et étranger)

2016  
actuel

Sorbonne, MCF-HDR, qualifiée **Professeure des Universités**, UFR 927 sciences de la vie, directrice du dispositif Université des Patients, abrité par la faculté de médecine et **directrice de la spécialité Éducation Thérapeutique – Master santé**.

2014  
2017

**Université de Rimouski, Professeure associée**, Département des Sciences Infirmières (Pr Hélène Sylvain).

2010  
2016

Université Pierre et Marie Curie Paris, MCU, UFR 927 **directrice de la spécialité Éducation Thérapeutique du Master santé**.

1998  
2001

**Enseignante-chercheuse à l'Université de Californie** (U.C. Santa Cruz, Department of Community Studies), (U.C. San Francisco) résidente aux USA mise en disponibilité de l'université de Rouen.

1996  
1997

**Enseignante-chercheuse à l'Université de Californie à Berkeley** au département de Santé Publique. **Lauréate de la bourse** (Béatrice M. Bain Research Group Fellowship), Californie, résidente aux USA. Accord-cadre, échanges universitaires internationaux.

1988  
2010

**Université de Rouen, MCU sciences de l'éducation.**

1984  
1988

**Université de Rennes, MCU sciences de l'éducation.**

1979  
1989

**Université de Paris VIII, chargée de cours, département sciences de l'éducation.**

## Autres activités d'enseignement et délégations

2014  
actuel

Je dirige essentiellement depuis 2014 l'université des patients qui représente une innovation unique au monde. Il s'agit de concevoir des cursus diplômants à destination des malades qui désirent transformer leur expérience en expertise au service de la collectivité.

À ce jour **200 patients** ont été **diplômés** et nous lançons une enquête pour savoir ce qu'ils sont devenus, ce qu'ils font, les missions qu'ils exercent et aussi comment ils vont. **Je suis responsable des trois diplômes innovants de l'université des patients (DU éducation thérapeutique, DU oncologie et DU démocratie en santé)**. J'y enseigne la construction du plaidoyer en santé, l'après cancer et le rétablissement, une initiation à la recherche, la transformation de l'expérience en expertise.

Co-animatrice à l'invitation de Denise Jodelet d'un séminaire à l'École des hautes écoles en sciences sociales sur «savoirs et activités des malades au service du maintien de soi en vie».

2012  
2014

2010

Création de la chaire de recherche en éducation thérapeutique et construction d'un partenariat UPMC-CRF/CNAM ET EHESS. Cette chaire est soutenue par la fondation de l'université Pierre et Marie Curie et bénéficie d'un mécénat de 200 KE par an sur 5 ans.

Création et responsable pédagogique avec le Pr. Corinne Isnard Bagnis, du diplôme Universitaire (DU) «Éducation thérapeutique» dans les maladies chroniques, UPMC, Paris, et d'un enseignement à distance sur l'éducation thérapeutique en direction des étudiants des pays à ressources sanitaires limitées avec le parrainage du Ministère des Affaires Étrangères.

2009

2005  
2006

Enseignements sur l'observance thérapeutique dans le cadre du Diplôme Universitaire (DU) «Éducation thérapeutique» de l'Université Pierre et Marie Curie, Faculté de médecine Pitié-Salpêtrière. Responsable de l'enseignement : Pr. Grimaldi, Hôpital de la Salpêtrière, Service de diabétologie.

Délégation auprès du ministère des affaires étrangères, chargée de mission auprès de l'ambassadeur SIDA, M. Guigaz, sur l'accès aux antirétroviraux dans les pays à ressources sanitaires limitées, enseignement sur l'éducation-formation des malades.

2002  
2005

2005  
2006

Enseignements sur l'observance thérapeutique dans le cadre du Diplôme Universitaire (DU) «Éducation thérapeutique» de l'Université Pierre et Marie Curie, Faculté de médecine Pitié-Salpêtrière. Responsable de l'enseignement : Pr. Grimaldi, Hôpital de la Salpêtrière, Service de diabétologie.

Délégation auprès du ministère des affaires étrangères, chargée de mission auprès de l'ambassadeur SIDA, M. Guigaz, sur l'accès aux antirétroviraux dans les pays à ressources sanitaires limitées, enseignement sur l'éducation-formation des malades.

Chargée de cours sur le counseling VIH, Faculté de Médecine, Bichat, Paris.

1993  
1996



## 2 - RÉSUMÉ DU PARCOURS

Ma formation de **psychosociologue**, une longue **pratique clinique et d'accompagnement des malades**, mes activités de **formatrice des adultes** m'ont permis d'apporter à l'enseignement supérieur une connaissance des terrains et d'y **créer des diplômes et des filières d'enseignement et de recherche**.

**Mon travail dans le champ du sida pendant plus de vingt-cinq ans m'a permis d'articuler la théorie et la pratique et de développer une approche clinique centrée sur l'accompagnement du sujet confronté à des situations extrêmes ou irréversibles.**

**Mon expérience du monde médical m'a aidée à développer des axes de recherches avec le souci épistémologique, d'exposer les praticiens à la recherche et à l'analyse de leurs pratiques.**

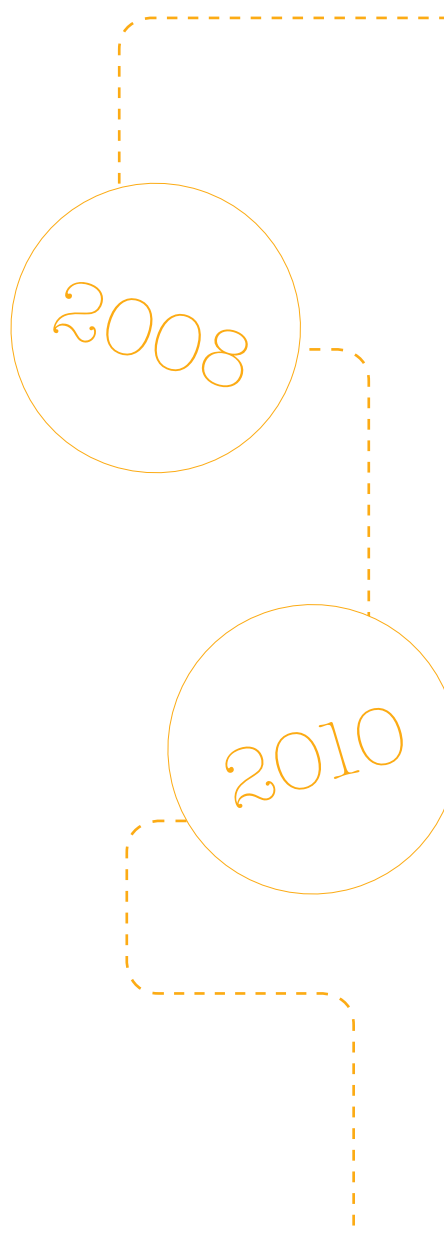
Mes responsabilités ont toujours comporté des responsabilités scientifiques, sous la forme de la conduite d'études et de recherche et de publications.



### 3 - ACTIVITÉS D'ENSEIGNEMENT SUPÉRIEUR

Chargée de cours en 1978 à l'université de Paris VIII, nommée maître assistante en 1984 à Rennes, en 1988 à Rouen et en 2010 à l'université Pierre et Marie Curie à Paris après un passage dans trois universités américaines de la côte ouest des États-Unis (Berkeley, San Francisco et Santa Cruz).

Mon activité d'enseignement principale a consisté à former des professionnels dans le domaine de la formation et du développement des compétences, à trois niveaux de responsabilité :



- la création du parcours, de filières, de Diplômes Universitaires, de Master dans le champ de la santé et dès 2008, lors de la sortie de la loi Hôpital, patients, santé et territoires (HPST), la **création du premier Master en éducation thérapeutique à Rouen** à l'intérieur d'un département de sciences de l'éducation, puis la création d'un **second master en éducation thérapeutique dans une faculté de science médecine** en 2010 en faisant créer deux postes de MCU de la 70<sup>ème</sup> section à l'université Pierre et Marie Curie, (Paris 6), un poste d'ATER (70) et un poste de PAST (70). J'ai proposé le CRF/ Cnam (J.M Barbier et R. Wittorski) comme unité de recherche pour adosser le master dans le cadre d'une convention de partenariats auquel j'ai ajouté l'École des hautes études en sciences sociales (EHESS) pour la partie sciences sociales de la santé ;
- l'ingénierie et la **conduite de dispositifs, de plans ou d'actions**, utilisant des ressources éducatives issues du monde de la formation, des situations de soin, de la recherche ou des nouvelles technologies en direction des publics soignants mais aussi des malades ;
- la **conception et la conduite de séquences, d'actions ou de scénarios pédagogiques**, en présentiel, à distance et un cursus court en **éducation thérapeutique avec certification européenne** pour l'UPMC en Afrique, soutenu par le ministère des affaires étrangères. Cette activité s'est adressée le plus souvent à des acteurs de santé déjà en exercice, contribuant ainsi à leur professionnalisation.

**Dans un second temps, depuis 2008** : cette activité de formation de professionnels s'est certes poursuivie, mais **mon activité dominante est devenue la création d'espaces de recherche pour transformer l'éducation thérapeutique en champ de recherche** et la prise en responsabilité de la **création en cours d'une UFR santé à l'université Pierre et Marie Curie** comprenant la **conception pédagogique de plusieurs spécialités de master santé** (didactique, ingénierie médicale, fonctions de coordinateurs dans les nouveaux métiers de la santé et ouverture de **formations diplômante de type master aux étudiants en médecine, et aux infirmières nouvellement diplômées** (grade licence), formation des professionnels de santé dans le cadre de la formation des professionnels paramédicaux.





2008

### 3.1 - Université Pierre et Marie Curie, Paris

- **Direction pédagogique, organisation des examens, budget prévisionnel, suivi des dépenses, liens avec les services de la VAE.**
- **Mise en place et fonctionnement du diplôme universitaire en éducation thérapeutique** pour la faculté de médecine depuis 2008, promotion de 60 étudiants par an.
- Participation à la **conception et à la rédaction de la maquette licence santé et sciences**, j'ai rédigé les contenus des 150 heures de sciences humaines et sociales de la santé prévues dans ce cursus de L3.
- **Participation à l'animation des activités du département d'éducation thérapeutique de la faculté de médecine de l'UPMC** (dir : François Bourdillon).
- **Membre du comité pédagogique du DU en gériatrie**, Pr Belmin.



## 4 - ACTIVITÉS DE RECHERCHE

**Mes activités de recherche consistent à tenter de transformer un nouveau champ de pratique l'éducation des malades** en champ de recherche en m'appuyant sur les modèles théoriques et les courants épistémiques de la formation des adultes et la tradition de recherche dans ce champ.

**Mon travail clinique, conduit pendant plus de vingt-cinq ans auprès des malades, m'a amenée à théoriser une approche clinique adaptée à l'accompagnement de malades chroniques : le counseling.** Ces travaux s'inscrivent dans un courant en éducation et formation des adultes, qui est assez proche d'un courant éthique émergent : les éthiques du care.

**Je travaille sur la transposition des modèles de l'analyse du travail pour définir l'expérience vécue et l'activité des malades.**

Je développe une **approche conceptuelle** mobilisant ce que j'appelle **«les activités au service du maintien de soi en vie»**.

Cette hypothèse théorique a pour effet de ne plus poser la maladie comme un état, mais comme un processus donnant lieu à des métamorphoses et des transformations de soi ouvertes à des interventions formatives dans lesquelles **le malade devient un sujet considéré comme un producteur de savoirs et d'activités**.

**Producteur d'activités, il devient un sujet** et non plus un simple objet de l'intervention d'autrui.

**Je m'efforce de développer une lecture critique de la vision et des finalités du développement humain** qui, se déprenant d'une vision centrée sur l'individualisme et l'autonomie comme fins premières, laisse place à une **vision de l'interdépendance donnant une autre image de la vulnérabilité et interrogeant les modalités de gestion sociale de celle-ci**.

**Ces travaux sont découpés en plusieurs axes**

Un premier axe relève des **modes de recomposition de l'organisation des institutions**, un deuxième axe relève d'une **tentative de caractérisation des activités conduites par les malades à partir de l'expérience vécue**, un troisième axe interroge les modèles existants en éducation du malade, un quatrième axe tente de **saisir par des approches ethnographiques une description des activités de soin**, telles que celles-ci sont vécues par les soignants, **en rompant avec les analyses habituelles** qui les définissent en termes de tâches prescrites.

Enfin un axe plus éthico-philosophique tente de **discuter les postulats des recherches dans le domaine de la formation des publics vulnérables, les théories mobilisées, les épistémologies dominantes, y compris les modes de production des connaissances et les dispositifs de la recherche, qui ont longtemps exclu de leur organisation les publics vulnérables considérés comme des sujets non supposés savoir**.

## 4.1 - Directions d'études à la demande d'organismes sanitaires ou agences de recherche internationales

J'ai réalisé plus d'une quinzaine d'études à la demande des Ministères de la Santé, de l'Éducation, des Armées portant sur les modalités d'accompagnement des personnes malades du sida, sur la démarche de dépistage et sur l'observance thérapeutique des traitements antirétroviraux et aussi des traitements contre le paludisme.

Ces études avaient pour objet une **approche compréhensive et une tentative d'explication de l'expérience vécue** de la maladie par les malades, leurs proches mais aussi par l'environnement plus large des sujets.

**Il s'agissait essentiellement de conduite d'entretiens, d'analyse des matériaux exposés à une analyse de contenus, de mise en forme de résultats et de recommandations.** Ces travaux ont donné lieu à la rédaction de rapports assortis de recommandations selon des formes imposées par les commanditaires publics et gouvernementaux.

Mes contributions essentielles portent sur le counseling comme mode d'accompagnement psychosocial et les résultats montrent l'importance à développer des approches empathiques centrées sur la personne dans toutes les situations de vulnérabilité requérant un changement d'attitudes ou de comportement pour des raisons de prévention, de santé et de maintien en vie.

Les études que j'ai conduites se sont déroulées en France, mais aussi à l'étranger au sens où travaillant sur une épidémie, **j'ai conduit des travaux dans les épicentres de l'épidémie en Californie, en Afrique subsaharienne et aussi dans nos espaces de vulnérabilité sociale en France.**

Ces études ont toutes été commanditées par des organismes publics ou des institutions sanitaires françaises, étrangères ou internationales mais aussi des agences de recherches comme l'agence nationale de recherche sur le Sida (dir Pr. Kazatchkine, Pr Delfraissy), le Center of Disease Control (Atlanta) en 1997 sur le counseling.

En 1999, **j'ai conçu et rédigé la partie counseling d'un essai clinique sur l'efficacité d'une approche empathique (counseling) sur l'amélioration de l'observance des antirétroviraux, avec une évaluation de l'INSERM,** conduite par l'unité 379 de Marseille (dir. Pr J.P Moatti). Cet essai portait sur 250 patients et a donné lieu à la modélisation d'une intervention théoriquement fondée (MOTHIV) et à une **reconnaissance scientifique internationale** de mes travaux et leur dissémination à la fois en France, mais aussi à l'étranger. Les résultats de cet essai clinique randomisé ont bénéficié d'une **reconnaissance de la Société Américaine de Santé Publique**, et donné lieu à plus de 30 publications, dont deux ouvrages en direction des professionnels et à plus de 40 actions de formation et de communication dans plus de 8 pays différents. J'ai participé à une dizaine de recherche-actions ayant pour objet la **modélisation d'intervention sur l'observance thérapeutique et aussi la création de dispositifs théoriquement fondés en éducation du patient et en formation.**

Ma dernière recherche conduite dans le champ de la formation des adultes avait pour objectif de mesurer les compétences relationnelles de 27 personnes de deux réseaux diabète-obésité (Prévert Béthune et RDO-Lille) avant de les former à l'entretien motivationnel et de mesurer ces mêmes compétences à l'issue de la formation et un an plus tard.

**On a pu montrer que les compétences relationnelles, comme l'usage de techniques d'entretien telles que la question ouverte et la reformulation, avaient un impact majeur sur la qualité de l'entretien soignant-soigné et que cette compétence se maintenait à 6 ou 9 mois, si les soignants avaient la possibilité d'implanter une approche empathique dans leur lieu d'exercice.**

1997

1999

## 4.2 - Directions de mémoires et thèses

### A - Directions de mémoires de master en sciences de l'éducation

Plus d'une trentaine de mémoires dans le cadre des masters que j'ai dirigé, mais aussi codirection de thèses de pharmacie, co-direction avec le Pr Sylvain de Masters en sciences infirmières et éducation à la santé, pour l'université du Québec à Rimouski. Pendant mes années à l'université de Californie, j'ai dirigé des mémoires dans le cadre des community studies à UCSC, College 8 (Université de Californie à Santa Cruz). J'assure la direction d'environ 5 à 8 mémoires de master par an pour l'UPMC et aussi pour les universités partenaires avec lesquelles je travaille : Aix-Marseille, Lille 1 et Lille 3, Paris 13, Paris 8, Paris 5, Grenoble, universités québécoises.

### B - Codirections de thèses en sciences de l'éducation

#### Thèses en cours et en co-tutelle à la date de 2019

Cécile Itié-Prache : **Compétence émotionnelle des patients atteints d'insuffisance rénale chronique : étude exploratoire pour une implication en éducation thérapeutique.** Thèse dirigée par C. Tourette-Turgis, Conservatoire National des Arts et Métiers Paris).

Laure Poasevara : **Des agir sur soi du malade à ses agirs comme malade-expert formateur : point de passage, engagements et tensions.**

Thèse dirigée par C. Tourette-Turgis, Conservatoire National des Arts et Métiers Paris.

Victoria Zolnowski : **Rôles et place des patients-experts et des aidants-experts dans la prise en charge des maladies chroniques en gériatrie/gérontologie.** Thèse dirigée par C. Tourette-Turgis, Conservatoire National des Arts et Métiers Paris.

Evelyne Rosalie : **Apprendre par corps, une composante de l'éducation thérapeutique encore trop peu travaillée.** Thèse dirigée par C. Tourette-Turgis, Conservatoire National des Arts et Métiers Paris.

#### Jury et présidence de jury de thèse, jury d'HDR

##### • Jury d'HDR

Elisabeth Noël-Hureau (2019) : **Education en santé tout au long de la vie.**  
Garant J-L Legrand. Jury : C. Tourette-Turgis, J. Jouquan, C. Attali, L. Jouic, O. Las Vergnas, F. Lerbet-Sereni. Université de Paris 8.

##### • Présidente de jury de thèse

Cécile Pouteau (2018) : **Expérience du geste intracorporel L'expérience des infirmières en interaction avec un malade dans le cadre d'un soin prescrit.** Jury : C. Tourette-Turgis (présidente), T. Ardouin, C. Niewiadomski, V. Haberey-Knuessi. Thèse dirigée par P. Obertelli, Conservatoire National des Arts et Métiers Paris.

Béatrice Rousse-Levaltier (2017) : **Les enjeux éthiques de «l'éducation» thérapeutique du patient : l'exemple de la personne en dialyse.**

Jury : C. Tourette-Turgis (présidente), D. Beynier, G. Reach, M. Hourmant, R. Verdon, C. Thèse dirigée par E. Hirsch, Université Paris-Saclay.

Mariane Cottarre-Lafitte (2017) : **Subjectivités pendant l'urgence cardiaque.**

Jury : C. Tourette-Turgis (présidente), C. Delory-Monberger, M. Kaddouri. Thèse dirigée par A. Jorro, Conservatoire National des Arts et Métiers Paris

Padma Ramsamy-Prat (2015) : **Le savoir relationnel du pharmacien Scènes, discours et micro-actes du pharmacien.** Jury : C. Tourette-Turgis (présidente), C. Alain, C. Popliment. Thèse dirigée par A. Jorro, Conservatoire National des Arts et Métiers Paris.

2019

2018

2017

2015



2019

2017

#### • Jury de thèse

Annie Farrayre (2019) : **L'expérience face à l'intuition et à l'émotion dans la décision clinique de l'infirmière.** Jury : C. Tourette-Turgis, C. Poplimont (présidente), P. Mazereau. Thèse dirigée par P. Roquet, Conservatoire National des Arts et Métiers Paris.

Nassir Messaadi (2017) : **Apprentissage en situations informelles et construction de soi. Cas des personnes atteintes de diabète.**

Jury : H. Bezille (présidente), M. Kaddouri, P. Fontaine, O. Correncin, O. Las Vergnas, S. Oustric, Thèse dirigée par C. Tourette-Turgis, Université de Lille 1.

2016

Lennize Pereira-Paulo (2016) : **Les instruments du travail du malade : les «agir sur soi», dans les activités au service du maintien de soi en vie et en santé.** Jury : A. Jorro (présidente), C. Delory, C. Niewiadomski, J.-F. Pelletier. Thèse dirigée par C. Tourette-Turgis, Conservatoire National des Arts et Métiers Paris.

Leocadie NGO MBOUS (2013) : **Résistance à la prévention du VIH/SIDA chez les «migrants» en France. Le cas des Camerounais.** Jury : A. Giami (président), L. Bagnat, C. Tourette-Turgis. Thèse dirigée par P. Ville, Université Paris 8.

Joris Thiévenaz (2012) : **Construction des savoirs de l'expérience et transformation silencieuse des habitudes d'orientation de l'action. Le cas de l'activité dialogale du médecin du travail.** Jury : R. Wittorski (président), P. Mayen, P. Champy-Rémoussenard, D. Lemaître, F. Clerc, C. Tourette-Turgis, Thèse dirigée par J.-M. Barbier, Conservatoire National des Arts et Métiers Paris.

2013

Jacques-David Laplace (2012) : **Éducation thérapeutique du patient : une entrée par le vécu subjectif de leur traitement par le patient.**

Jury : L. Zimmer (président), C. Isnard Bagnis, C. Tourette-Turgis, C. Feutrier. Thèse pour le diplôme d'État de Docteur en Pharmacie, Université Claude Bernard Lyon 1.

2012

## 4.3 - Recherches-actions dans le cadre de commandes institutionnelles

### Direction de recherche-actions ayant donné lieu à publications et/ou des communications

2016

**«Le Grand Bleu». L'enquête vise à décrire les publics de l'Université des Patients, documenter leurs attentes, leurs situations, leurs motivations, leurs maladies, leur parcours de soin, leurs projets, leurs rêves.** Il s'agit de mieux connaître à l'intérieur et de l'intérieur les usagers de l'Université des Patients. Elle a pour objet de **co-documenter les trajectoires des malades inscrits dans les diplômes de l'Université des Patients.**

2015

**Mise en place d'une e-plateforme collaborative** afin d'**identifier** et **caractériser les handicaps** de patients atteints de maladies auto-immunes rares relevant de la thérapie cellulaire ou de biothérapies «E-FORM-INNOV». Cette recherche collaborative est organisée par l'équipe de recherche clinique de l'Unité de Médecine interne, maladies auto-immunes et pathologie vasculaire de l'Hôpital Saint-Louis, l'équipe de chercheurs en sciences humaines et sociales (SHS) du Conservatoire national des arts et métiers (CNAM) et l'Université des Patients, en partenariat avec des associations de patients (ASF et AFL +) spécialisées dans l'accompagnement de personnes atteintes de sclérodémie (SSc) ou de lupus systémique (LS) et la Fondation Maladies Rares.

**Mise en place du premier comité de pilotage de la recherche.** Association Cordia-ACT Paris et familles. Cnam-Crf Recherche-action collaborative **«Les compétences et ressources mobilisées par les résidents en ACT et par les professionnels qui les accompagnent».**

2012

**Mesures d'impact d'une formation à l'entretien motivationnel chez des soignants** membres de deux réseaux diabète, Caisse régionale d'assurance maladie, Nord-Pas de Calais.

2009

**Amélioration de l'observance des traitements prophylactiques contre le paludisme dans les armées françaises.** Méta-analyse de la littérature internationale, service de recherche du Ministère des Armées, Paris.

2004

**Diagnostic des besoins, analyse des attentes et des représentations des enfants orphelins du sida et de leurs familles ou institutions d'accueil au Cameroun.** Évaluation qualitative avant la mise en place d'un programme national, Ministère des Affaires étrangères et UNICEF, Paris.

2003

**Évaluation qualitative de l'impact du soutien financier et technique de Sidaction à 11 associations africaines de lutte contre le SIDA.** Sidaction & Ministère des Affaires Étrangères.

2002

**Connaissances, Attitudes, Perceptions et Pratiques de prévention des jeunes suivis dans le cadre d'une mesure éducative par la Protection Judiciaire de la Jeunesse.** Direction Départementale de la PJJ des Yvelines.

1999

**Évaluation des besoins et des attentes des associations et équipes hospitalières en matière d'observance thérapeutique des traitements ARV.** Ministère de la Santé, Paris 13, Paris 8, Paris 5, Grenoble, universités québécoises.



2012

2014

2014

2015

#### 4.4 - Séminaire de recherche

**Animation du séminaire à l'école des hautes études en sciences sociales : «Savoirs et activités du malade au service du maintien de soi en vie»** avec Jean Marie Barbier, Professeur au conservatoire national des arts et métiers et Pr D. Jodelet, directrice d'études à l'EHESS.

##### Orientations du séminaire :

- Jean-Marie Barbier : **«Regards sur les savoirs, les activités et l'expérience à partir d'une perspective théorique croisant les constructions des activités et les constructions des sujets.»**
- Catherine Tourette-Turgis : **«Perspectives critiques sur l'éducation thérapeutique : vers une reconnaissance et une valorisation sociale des activités conduites par les malades au service de leur maintien de soi en vie.»**
- Denise Jodelet : **«Perspectives psychosociales : les représentations du corps et de la maladie et leur rapport avec la construction, la transmission et l'appropriation des savoirs expérimentiels, profanes et savants.»**

14

#### 4.5 - Communications scientifique sur mes travaux

- Université de Montréal École de santé publique (3 septembre 2015).
- L'Université des patients de Sorbonne-Universités : **la reconnaissance du travail du malade et leur diplôme.** Département d'administration de la santé.
- Colloque Santé publique : **Conférences des présidents d'université** (26 juin 2014). **Présentation de l'Université des patients.**
- École doctorale : **Sciences de l'Homme et de la Société** (5 juin 2014). **Analyse de l'activité et savoirs issus de l'expérience : quels apports pour la formation ?** Université Lille Nord de France.
- **Journées d'étude** LISEC-FLSH (21 mai 2014).
- **Émergence de nouveaux courants théoriques dans le champ de l'éducation thérapeutique comme champ de recherche et exemple de retombées praxéologiques.**



## 5 - EXPÉRIENCES PROFESSIONNELLES DANS LE DOMAINE DE LA FORMATION ET DU DEVELOPPEMENT DE COMPÉTENCES

**Mon engagement professionnel dans le monde de la formation des adultes et de la professionnalisation s'est opéré à différents niveaux d'intervention : l'ingénierie de formation, la conception et l'implantation de programmes ainsi que leur évaluation.**

Cette expérience m'a sensibilisée aux principaux enjeux sociaux de la formation des adultes, et a contribué à me donner une culture de l'articulation entre enjeux scientifiques et enjeux sociaux.

### 5.1 - Conception et implantation de stratégies d'intervention modélisées dans le cadre de projets pilotes ou innovants en France et à l'étranger et ayant donné lieu à des évaluations, communications et publications

15

2019  
actuel

**Implantation d'un «café du rétablissement»** dans le service du Pr Catherine Uzan, oncologie, la Pitié Salpêtrière.

2018  
actuel

**Implantation de services d'écoute et d'accompagnement «cancer et travail» dans les entreprises sous forme de formation au counseling** des acteurs des entreprises désirant implanter des espaces d'écoute à destination d'autres salariés



2016  
actuel

**Création des premiers «cafés du rétablissement» à l'hôpital Tenon et à la Pitié Salpêtrière, Paris. Ces cafés se déroulent sous la forme de 8 ateliers destinés aux patients suivis en oncologie.** Ils sont proposés à la fin des traitements intensifs aux personnes déclarées en rémission ou en guérison.

2009  
actuel

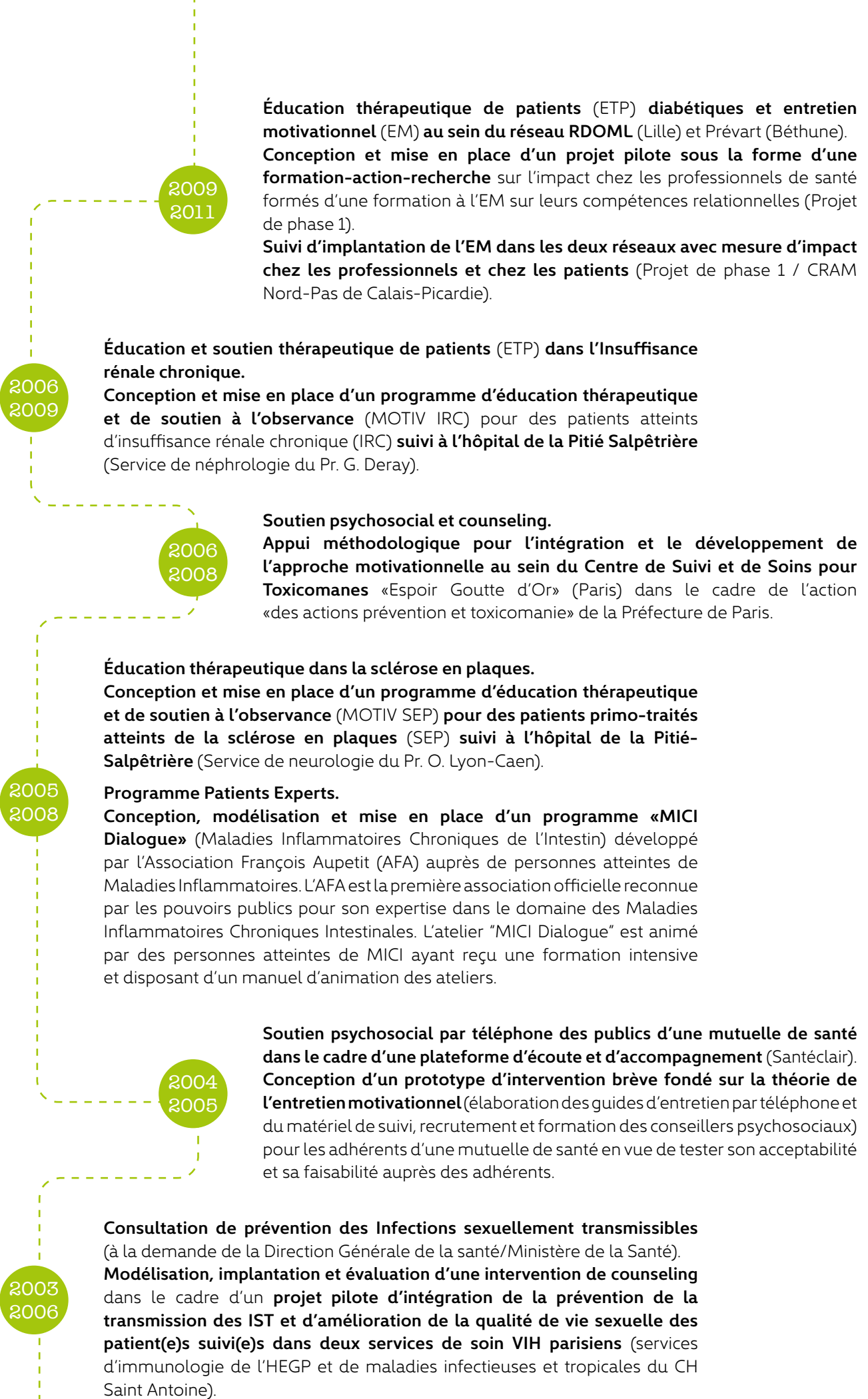
**Déploiement du dispositif université des patients avec une partie pédagogique, une partie recherche, et une partie modélisation dissémination. Conception et mise en place de parcours diplômants à destination des patients avec création et animation de trois diplômes :**

- **éducation thérapeutique,**
- **cancérologie** visant à former des patients partenaires,
- **démocratie en santé** visant à outiller les représentants des usagers.

La partie pédagogique est adossée à la partie recherche qui est l'objet d'une convention avec le conservatoire national des arts et métiers.

**À ce jour l'université des patients a diplômé plus de 200 patients.**





2001  
2002

**Direction et Mise en place d'une consultation de prévention auprès des personnes séropositives dans un espace communautaire**, le Kiosque, Paris, rédaction de guides d'entretien pour des «écoutants» non professionnels.

1999  
2001

**Mise en place d'une consultation d'observance au CHU de Nice, formation des équipes médicales, supervision, coaching, évaluation, rédaction des scripts d'entretien, évaluation INSERM**, financement ANRS (Agence Nationale de Recherches sur le Sida).

1995  
1997

**Mise en place d'un programme de prévention de l'infection à VIH** dans le service de Pédopsychiatrie du Groupe Hospitalier de la Pitié Salpêtrière (Service du professeur Basquin), Paris.

1992  
1996

**Conseil pré et post-test de dépistage (plus de 60 sessions de formation au niveau national** pour des médecins et infirmières de CDAG) Ministère de la Santé.

1992  
1994

**Mise en place d'un service de counseling VIH pour Médecins du Monde** dans le cadre de sa mission France pour des publics précarisés et suivi de sa mission de mise à disposition d'un service d'échanges de seringues pour usagers de drogue.

**Infection VIH, counseling et éducation pour la santé** (15 sessions de formation au niveau national pour les personnels de santé et d'éducation), Ministère Éducation Nationale.

1991  
1994

**Implantation pour la première fois en France d'un dispositif de counseling pré et post-test VIH** modélisé dans le centre de dépistage de Médecins du Monde.

## 5.2 - Expérience dans le champ VIH en France et dans le monde

**Cambodge, Suisse** (Médecins Sans Frontières), **Gabon** (Croix-Rouge Française), **Congo** (Croix Rouge Française, Chrétiens et Sida, Initiative Développement), **Madagascar** (PNLS), **Québec** (Ministère de la Santé), **Chili** (Conasida), **Brésil** (Coordination Franco brésilienne sur le VIH/sida), **Burundi** (ANSS), **Haïti** (Initiative Développement, Concern Worldwide).

2002  
2009

**Implantation/démultiplication de la consultation d'observance MOTHIV avec déclinaison en fonction des stratégies thérapeutiques** (préparation au traitement, initialisation de traitement, suivi au long cours, changement de traitement, arrêt de traitement, traitement d'urgence dans les AES).

- **En France et DOM/TOM** : dans les **services de maladies infectieuses et tropicales du CHU de Fort de France** (Martinique) (Dr A. Cabié), du **CHRU de Tours** (Pr. Choutet), de l'**Hôpital Tenon** (Pr. Pialoux), du **CH de Saint Martin** (Antilles, France), le **service d'immunologie de l'Hôpital Européen Georges Pompidou** (HEGP Paris), les **CISIH de Nice, de Marseille** et en milieu associatif (Kiosque Info Sida, Paris).
- **Et à l'étranger** : au **Brésil au niveau national dans le cadre d'une implantation/adaptation dans les centres de références VIH/SIDA** grâce à un cofinancement (Ministère de la santé brésilien, ambassade de France au Brésil, Ministère des Affaires étrangères, Banque mondiale) ; dans le cadre d'un projet d'éducation du patient au **CHU de Casablanca**, dans le **centre PTME de Pointe Noire** (Congo).

2003

**Consultante senior, expert et formatrice pour le Programme National de Lutte contre le Sida du Congo. Formation des personnels et aide à la mise en place de deux centres de dépistage anonymes et gratuits** (action de formation financée par la Banque mondiale, novembre 2003).

2002  
2004

**Consultante senior dans le cadre d'un programme Croix Rouge Française/ Union européenne de PTME (Pointe Noire, Congo). Conception et réalisation des formations au counseling, élaboration des guides d'entretien et des outils de traçabilité, suivi et assistance technique.**

2003

**Consultante senior pour MSF Cambodge. Conception et réalisation des formations au counseling, élaboration des guides d'entretien et des outils de traçabilité, suivi et assistance technique dans le cadre d'un projet pilote d'accès aux ARV pour 700 personnes séropositives.** (19 au 26 janvier 2003).

2001  
2003

**Responsable scientifique de l'implantation du programme MOTHIV dans deux centres hospitaliers des Caraïbes** (Fort de France, Saint Martin) : **formation des équipes soignantes au counseling MOTHIV.**

2001

**Consultante senior pour la Croix-Rouge Française au Burkina Faso. Assistance technique et réalisation d'une étude qualitative documentant l'impact des ARV sur la qualité de vie et la santé** de 15 personnes suivies au Centre de Traitement Ambulatoire de Ouagadougou (Juillet-Décembre 2001).

2000  
2001

**Consultante senior pour Glaxo Wellcome dans le cadre de l'implantation d'un programme d'éducation thérapeutique et de counseling au CHU de Casablanca** (Maroc).

2015

### 5.3 - Contrats industriels, professionnels et scientifiques

**Porteuse de projet d'un million d'euros du Fonds de dotation pour la recherche dans les sciences du vivant MSD avenir**

#### **A - Ministères et organismes publics professionnels**

**Ministères français** (santé, justice, défense, éducation nationale, affaires étrangères...),

**Ministère de la Santé du Brésil, du Chili, de la Polynésie Française, du Québec,**

**Assistance Publique** (Hôpitaux de Marseille et de Paris),

**Centres Hospitaliers Universitaires** (Nice, Fort de France, Tours, Toulouse),

**DRASS** (Ile de France, Languedoc Roussillon, Midi Pyrénées, PACA, Rhône Alpes),

**ONGs** (Croix Rouge Française, Médecins du Monde, Médecins sans Frontières, MFPF, Secours Populaire Français, SIS, Sidaction...),

**Groupes mutualistes** (MAAF, Mutualité Française),

**Banque Mondiale.**

## B - Organismes internationaux humanitaires

2002  
2004

**Member of the Board of Directors of Solidarité SIDA** a non-profit organization dedicated to provide technical assistance and raise funds for African HIV Community Based Organizations engaged in **HIV care programs and innovative projects.**

2002  
2005

**Membre de la Plateforme ELSA** (Ensemble Luttons contre le Sida en Afrique), a French consortium of five NGOs involved in providing African based organizations with technical assistance et financier support.

2001  
2002

**Expert et coordinateur dans le cadre de la préparation de la conférence de Dakar.**

1997  
2001

**Membre du Conseil d'Administration de CAL-PEP** (California HIV Prevention Education Project, Oakland, Californie, USA). **Cette association afro-américaine est une des plus importantes associations de services en direction de la communauté afro-américaine** (15 000 usagers).

1998  
2000

**Programme de mobilisation communautaire** (TACT), Californie, États-Unis. Création du programme TACT (Treatment Advocacy Community Training) de mobilisation de la communauté afro-américaine sur l'accès aux traitements antirétroviraux contre le VIH/sida. **J'ai développé ce programme pour et dans l'association CALPEP** (association afro-américaine californienne). Il a été financé au moyen d'une subvention d'intérêt national du National Institute of Health (NIH) dans le cadre de la "déclaration d'état d'urgence" prononcé par le Président des États-Unis, Bill Clinton.

1997  
1999

**Mise en place d'un programme de counseling et de soutien à l'observance auprès de la communauté afro américaine de la région de San Francisco, formation des professionnels intervenant dans un camion mobile de dépistage dans les lieux à risque, construction d'une banque de données communautaires pour la communauté afro-américaine,** financement Center of disease control, État de Californie.

1991  
1999

**Formations au counseling dans le domaine de l'infection à VIH. Conception et animation de programmes nationaux, régionaux et départementaux** à la demande de Ministères ou des Services Extérieurs de l'État pour **accompagner les politiques de santé publique auprès de professionnels et de volontaires associatifs du secteur médical, éducatif et social.** Les thèmes portent sur la **prévention**, le **dépistage**, l'**accompagnement psychosocial** des personnes atteintes, l'**observance** des traitements contre le VIH.



## 6 - ACTIVITÉS D'EXPERTISE ET D'ÉVALUATION

Mon activité d'évaluation porte sur l'expertise d'articles, de dossiers d'enseignants postulant à un poste universitaire, sur l'examen de demandes de subventions de recherche, et du conseil en matière d'orientation de recherche et de formation pour des ministères, des organisations sanitaires et aussi des équipes soignantes, qui cherchent à conduire des recherches en optimisation ou à faire accréditer et agréer leur dossier éducation thérapeutique par les agences régionales de santé.

Étant spécialiste de l'observance thérapeutique et du vécu des difficultés de prise de traitement, je suis régulièrement sollicitée par des boards scientifiques mis en place par les agences de communication médicale qui désirent mettre en place des recherches dans le domaine des traitements thérapeutiques et la mise sur le marché de médicaments dans des pathologies chroniques.

### 6.1 - Jurys

- Appel à projet de l'Institut de Recherche en Santé Publique «**Comprendre les stratégies apprentissages réalisées par les internautes sur les forums de santé dédiés aux maladies chroniques : quelles implications pour l'éducation thérapeutique du patient ?**» (2016)
- **Diplômes de master, organisation et présidence des jurys** pour la totalité des 25 étudiants de **Master 2**.
- **Thèses de 3ème cycle** : en moyenne une fois par an en sciences de l'éducation et en pharmacie (voire p 11)

### 6.2 - Expertise de dossiers en langue française et en langue anglaise

**Expertise de dossiers de qualification** pour l'Université de Montréal, pour le **recrutement de Professeur en sciences infirmières** de l'école de la Source à Lausanne, pour la **chaire en éducation à la santé** (Montréal), pour des dossiers à des **postes internationaux** (USA, Haïti, Cambodge ONG et Fonds mondial pour le paludisme, la tuberculose et le SIDA) dans le **domaine de l'éducation thérapeutique ou du SIDA**.

## 6.3 - Conseil scientifique de programme de recherche

2016

**Nomination au comité scientifique INSERM/EHESS/HESP** pour la préparation du colloque éducation thérapeutique et empowerment.

2014

**Nomination comme membre du conseil scientifique de la Chaire Unesco Santé sexuelle et Droits humains.**

2013

**Expert à la Direction Générale de la Santé sur Éducation thérapeutique et précarité.**

**Expert à la Haute Autorité de Santé sur la «Place des tests rapides d'orientation diagnostique (TROD) dans la stratégie de dépistage de l'hépatite C».**

2012

**Expert à l'OMS sur le counseling et la santé sexuelle par le biais de la chaire de santé sexuelle de l'UNESCO** dirigée par le Dr. Thierry Troussier et le Pr. Alain Giami.

**Participation à l'organisation du séminaire de préparation de l'appel à projets sur l'éducation thérapeutique du patient organisé par l'Institut de Recherche en Santé Publique (IReSP) et la Direction Générale de la Santé.** Présentation le 13 juin 2012 sur la recherche en ETP, montant de l'appel à projets : 600 000 €.

2011  
2012

**Expert nommé par la direction générale de la santé pour le comité de sélection des programmes hospitalier de recherche infirmier (PHRI),** 6 dossiers par an à expertiser.

2008  
2010

**Expert à l'institut national du cancer : expertise de 5 dossiers de demandes de financement d'équipes de recherches universitaire.**

2004  
2007

**Membre de l'Action Coordonnées n° 25 «Recherches en santé publique, sciences de l'homme et de la société dans le domaine des hépatites»** de l'Agence nationale de recherches sur le sida (ANRS).

## 6.4 - Expertise de projets de recherche

2016

**Expert extérieur pour l'appel à projets : Recherche sur les services de santé par l'Institut de recherche en Santé Publique.**

**Expert extérieur pour l'appel à projets : Handicap et perte d'autonomie par l'IREPS.**

2012

**Expert scientifique pour l'appel à projets de recherches sciences humaines et sociales et maladies rares. Évaluation de l'impact des capacités cognitives, exécutives et émotionnelles sur les difficultés d'adaptation et de socialisation des patients (enfants, adolescents et adultes) atteints du syndrome de Prader-Willi et élaboration d'un programme de formation à l'attention des soignants qui sera intégré dans le guide de pratiques partagées en cours de réalisation.** Porteuse de projet Virginie Postal, MCU-HDR, Université de Bordeaux 2.

## 6.5 - Audition en tant qu'expert auprès des instances gouvernementales

2019

**Assemblée Nationale** (mercredi 19 juin).

«Les innovations au service de la solidarité, quels modèles pour demain»

INCA 17 janvier invitée au **Club des entreprises «cancer et emploi»** :

«Le patient et son expérience, un savoir à valoriser.

L'expérience du patient peut-elle être source d'apports positifs pour l'entreprise.»

2018

**CNSA** (Caisse nationale de solidarité pour l'autonomie) 7 mars **invitée par la présidente Mme Marie-Anne Montchamp**. «L'approche capacitaire des vulnérabilités.»

Institut Montaigne 22 mai : «**Patients, médecins, intelligence artificielle : quelle cohabitation dans le futur ?**»

2017

**Ministère de la Santé** 18 avril : **Grand Témoin, remise des prix au concours national «Droits des Usagers de la santé»**

**Expertise en santé : «la défiance, un mal nécessaire ?»** mercredi 29 novembre. **Programme séminaire «Paroles d'experts : pour quoi faire ?»** France Stratégie

**Sénat** 9 novembre **BPCO**

2016

Élysée invitation par le **Président de la République** à la remise des prix de la **Fondation la France s'engage**





## 7 - ACTIVITÉS DE DIFFUSION DES CONNAISSANCES

Depuis vingt-cinq ans, je me donne pour tâche d'assurer ce que j'estime être ma mission universitaire : **disséminer en temps réel si possible l'état des connaissances disponibles de manière à ce que les états, les institutions, les groupes, les communautés, les individus puissent en disposer pour agir !**

### 7.1 - Activités d'édition

- **Création en 2014 chez de Boeck d'une collection : Éducation thérapeutique, soin et formation.**
- **Création et codirection** avec Maryline Rébillon d'une **collection d'ouvrages de diffusion des savoirs, production et réalisation de films pédagogiques** (éditions COMMENT DIRE).

### 7.2 - Produits Artistiques Théorisés

**Réalisation Itunes U pour l'UPMC : l'éducation thérapeutique : la transformation d'un champ de pratiques en champ de recherché :**

Vidéo 1 - Introduction (2:53); Vidéo 2 - L'éducation thérapeutique, une discipline en émergence (6:08); Vidéo 3 - Les métiers de l'intervention sur autrui (9:12); Vidéo 4 - L'approche par les théories du care (6:24); Vidéo 5 - Le care comme courant d'idées (7:21); Vidéo 6 - La délégation du souci de soi à autrui (11:20); Vidéo 7 - Les méthodes d'analyses de l'activité (6:39).

2012

2011

**Témoignages sur l'hépatite C** (VHS 30').

Auteure : Catherine Tourette-Turgis, Réalisation : Catherine Tourette-Turgis, Alain Dejean, Production : Comment Dire.

1999

**Infection VIH - Vivre avec ses traitements - Les effets secondaires.**

(VHS 30'). Auteure et réalisatrice : Catherine Tourette-Turgis, Production : Comment Dire.

1998

**Infection VIH - Témoignages sur les trithérapies** (VHS 52').

Auteur : Catherine Tourette-Turgis, Réalisateur : Pierre Attia, Production : Comment Dire.

7.3 - Initiatives institutionnelles : création de l'institut d'éducation thérapeutique à l'UPMC dans le cadre de la fondation partenariale d'université

**En lien avec de nombreux partenaires issus du monde de l'entreprise et de l'enseignement supérieur, création en 2009 de l'institut de l'éducation thérapeutique. Codirection de cet institut** avec le Pr Isnard Bagnis, PU-PH en néphrologie au GPS (Pitié-Salpêtrière, Paris)



## 8 - RAYONNEMENT NATIONAL, EUROPEEN ET INTERNATIONAL

Le fait que je puisse travailler en anglais facilite mon accès à littérature anglo-saxonne que je peux ainsi traduire et diffuser en temps réel. J'ai vécu pendant dix ans entre la France et les états unis. Ceci s'est traduit en 2001 par la délivrance d'une carte verte de résidente des États-Unis. Cette période de vie américaine et sa poursuite par **mon travail continu d'exploration et de lecture des revues américaines, ainsi que des échanges continus avec mes collègues américaines me permettent de disposer d'une double lecture conceptuelle et culturelle constante des événements théoriques qui se déroulent d'un côté et de l'autre de l'Atlantique.**

### 8.1 - Publications de travaux conduits en anglais

- 2015  
Reach, G, Consoli, SM, Halimi, S, Colas, C, Duclos, M, Fontaine, P, Martineau, C, Avril, C, Tourette-Turgis, C, Pucheu, S, Brunet, O.  
**The multinational second Diabetes, Attitudes, Wishes and Needs study : results of the French survey. Patient Preference and Adherence**, 2015, 9: 289-297
- 2013  
**Animation de 3 groupes de patients en Allemagne, Espagne et Italie sur le vécu de l'expérience de leur traitement (asthme et allergie) en avril et mai dans le cadre d'un étude européenne avec publications en anglais dans les revues médicales Journal of Allergy.**
- 2011  
Sagui, S., Resseguier, N., Machault, V., Ollivier, L., Orlandi-Pradines, E., Texier, G., Pages, F., Michel, R., Pradines, B., Briolant, S., Buguet, A., Tourette-Turgis, C., Rogier, C.  
**Determinants of compliance with anti-vectorial protective measures among non-immune travellers during missions to tropical Africa.** Malaria Journal, 2011, 10: 232.
- 2002  
**Co-rédactrice du rapport final «Improving access to care in developing countries : lessons from practice, research, resources and partnerships», UNAIDS/02.42E.**
- 2001  
**Conception et mise en place d'une étude avec entretiens semi-structurés : ARV's adherence measurement using Memscaps and qualitative study conducted through a gay community based pharmacy, Laboratoire Roche & Association Pharm'Aids, Paris- San Francisco**

## 8.2 - Professeurs invités et travaux collaboratifs internationaux

John Anderson, PhD, **Director of Office on AIDS**, American Psychological Association (Washington, États-Unis)

Bilali Camara, MD, **Épidémiologiste, Directeur CAREC** (Trinidad)

Margaret Chesney, PhD, **Université de Californie** (San Francisco, États-Unis)

Raquel Child, **Ministère de la Santé, Division des Relations Internationales** (Santiago, Chili)

Jessie Devieux, **Clinical Associate Professor, Université de Miami, Collège de Médecine Consultante en Haïti** (USA)

Pr Hakima Himmich, PhD, **Présidente de l'ALCS** (Casablanca, Maroc)

David Miller, PhD, **Psychosocial Adviser, Responsable du counseling à l'UNAIDS** (Suisse)

Paul Veilleux, PhD, **Psychologue, Centre Hospitalier Universitaire de Montréal, Secrétaire national de la Société Canadienne de Psychologie** (Montréal, Québec)

Pr Omar Sylla, **Responsable du Groupe Counseling, Réseau africain de Recherche sur le SIDA** (Dakar, Sénégal)

Dr Manuel Carballo, **Membre du Conseil Scientifique de la Fondation Anti-Sida Espagnole** (Madrid, Espagne).

## 8.3 - Conférencière invitée à l'étranger sur le VIH-SIDA dans les années 2000

Rébillon, M., Tourette-Turgis, C. (2002) **L'amélioration de l'observance aux traitements contre le VIH/SIDA : exemples de programmes de modèles d'intervention**. Recherches Scientifique et Coopération franco-brésilienne, Décembre 9-13, 2002, Sao Paulo, Brazil.

Tourette-Turgis, C. (1998). **La Consejeria en VIH-SIDA. National congress : Estrategia de Reduccion des Danos en la Comunidad Europea, Perspectivas de su Enfoque Desde las ONG**. Sept 15, 1998, Buenos Aires, Argentina.

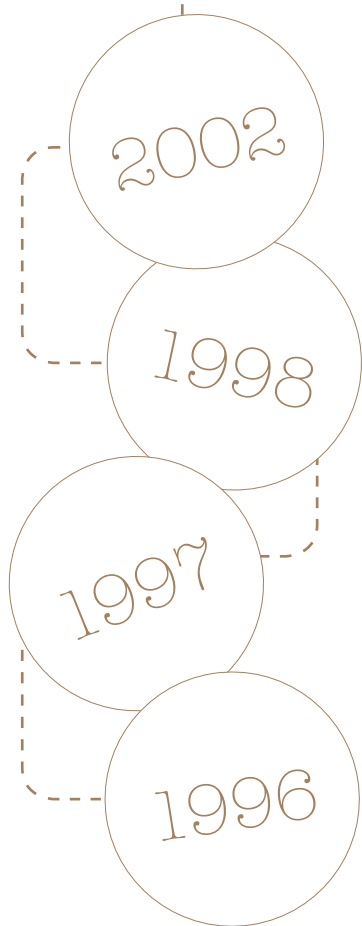
Tourette-Turgis C. (1998). **Presente y Futuro de la Consejeria en VIH-SIDA. Congress : Programa Nacional de SIDA del Ministerio de Salud**. Sept 17-18, 1998, Montevideo, Uruguay.

Tourette-Turgis, C. (1998). **La consejeria como herramienta para mejorar la adherencia a los tratamientos relacionados con el VIH/SIDA. National Congress organized by CONASIDA - Servicios de Salud, Santiago, Chile, Sept 23-26**.

Tourette-Turgis, C., **Coping with Unstable Meanings: Problematics of New HIV Treatments for Patients, Providers and Advocates, U.C Berkeley, School of Public Health, 3 février 1997, Berkeley, USA**.

Tourette-Turgis, C., **Psychodynamics Approach in Health Education, University of California**. Santa Cruz, 30 janvier 1997, Santa Cruz, Californie, USA.

Tourette-Turgis, C., **Counseling People with CMV Retinitis, Gay Men's Health Crisis (GMHC), 16 août 1996, New York, USA**.



## 8.4 - Traduction de mes publications en langues étrangères

Traduction de «**Le counseling**» QSJ en **russe**.

Traduction de «**Counseling et trithérapies**» en **espagnol** (Argentine) en 1998.

Traduction du **site internet** dirigé à la demande du Ministère des Affaires Étrangères et du Ministère de la Santé «**Counseling vih.org**» en **espagnol** et en portugais pour l'Amérique du Sud.

## 8.5 - Comités Scientifiques de congrès

**Membre du conseil scientifique du congrès de la Société Française de Psycho-Oncologie** 14-16 novembre 2018.

**Membre de conseils scientifiques de congrès et de colloques en éducation thérapeutique Société francophone du diabète** (SFD), Association francophone pour le développement de l'éducation thérapeutique (AFDET).

**Environ deux congrès ou colloques ou manifestations scientifiques par an dans le domaine du soin, de la prévention, de la formation, des malades chroniques, de l'éducation thérapeutique.**

## 8.6 - Relations avec Universités étrangères

**Accueil de professeurs étrangers à l'UPMC depuis mon arrivée en poste à l'UPMC-Sorbonne Universités**

M.D Boivin, Professeur en Sciences de l'Education, Faculté d'éducation à l'Université de Laval, Québec, depuis 2010 à l'UPMC-Sorbonne Universités.

N. Stoller, Professeur de sociologie à l'Université de Californie, depuis 2010 à l'UPMC-Sorbonne Universités.

H. Sylvain, Professeur, directrice du département des sciences infirmières et du laboratoire de recherche LASER à l'université du Québec à Rimouski, depuis 2010 à l'UPMC-Sorbonne Universités.

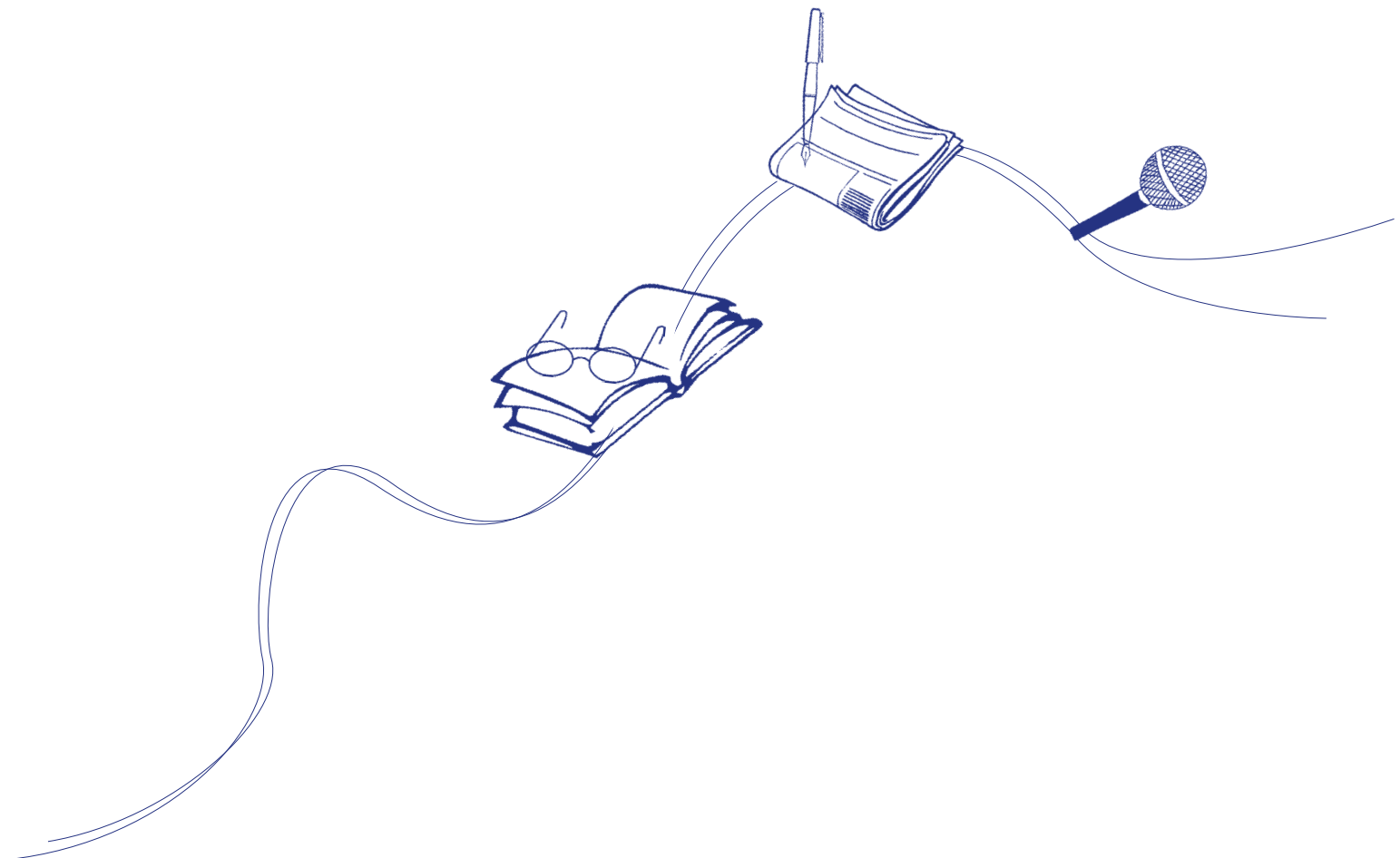
**Protocoles d'accord et lettre d'entente**

Jean-François Pelletier, centre de recherche de l'Institut universitaire en santé mentale de Montréal, faculté de Médecine de Yale USA (2013 - 2015)

2010  
actuel

2013  
2015

# Liste des publications



## OUVRAGES

### Rédaction en auteur unique ou co-auteur

- Tourette-Turgis, C., Rébillon, M. (2019).  
**Cancer et travail , manuel d'écoute et d'accompagnement pour les entreprises.** Paris : Comment Dire.
- Tourette-Turgis, C. (2015).  
**Éducation thérapeutique du patient : La maladie comme occasion d'apprentissage.** Bruxelles : De Boeck.
- Tourette-Turgis, C., et al., (2009).  
**L'éducation thérapeutique dans la maladie rénale chronique : le soignant pédagogue.** Paris : Comment Dire.
- Tourette-Turgis, C. (2008).  
**La consultation d'aide à l'observance thérapeutique des traitements de l'infection à VIH. L'approche MOTHIV : Accompagnement et éducation thérapeutique.** Paris : Comment Dire.
- Tourette-Turgis, C., et al. (2007).  
**Guide d'animation des ateliers «Estime de soi» en direction des personnes séropositives au VIH.** Paris : Comment Dire.
- Tourette-Turgis, C., Rébillon, M. & Pereira-Paulo, L. (2003).  
**Rapport d'évaluation sur l'impact du soutien d'Ensemble Contre le Sida aux associations de lutte contre le VIH dans les pays à ressources limitées.**  
Missions au Burkina Faso, au Burundi et au Togo d'octobre 2002 à juin 2003. Paris : Comment Dire.
- Tourette-Turgis C, Rébillon M, (2002).  
**Mettre en place une consultation d'observance aux traitements contre le VIH/sida - De la théorie à la pratique.** Paris : Comment Dire.
- Tourette-Turgis, C., Rébillon, M. (2001).  
**Infection à VIH : Accompagnement et suivi des personnes sous traitement antirétroviral.** Paris : Comment Dire.
- Tourette-Turgis, C (1997).  
**Infection à V.I.H. et Trithérapies : Guide de counseling.** Paris : Comment Dire.
- Tourette-Turgis, C. (1996).  
**La rétinite à CMV, Guide de counseling.** Paris : Comment Dire.
- Tourette-Turgis, C. (1996).  
**Le Counseling : théorie et pratique.**  
Paris : Presses Universitaires de France, Coll. Que Sais-Je ?, 128 p.  
Ouvrage traduit en russe (2004).
- Tourette-Turgis, C. (1993). **Guide de prévention : comment conduire des actions en Éducation pour la santé sur l'infection par le VIH auprès des jeunes en milieu scolaire.**  
Paris : Comment Dire / Agence Française de Lutte contre le Sida.
- Tourette-Turgis C. (1992). **Le conseil de Projet. Référentiel de formation à destination des formateurs Jeunesse et Sport dans le cadre de L'Opération Projet J.** Paris : Ministère de la Jeunesse et des Sports.
- Tourette-Turgis C. (1986). **Passion d'enfance. Guide de la petite enfance.** Paris : Le Hameau.
- Tourette-Turgis C., Georgin M., J., Ouarrak B., Muller, A.M. (1986).  
**Psychopédagogie de l'enfant.**  
Paris : Masson, Coll. Cahiers de puériculture (Préface du Pr. Michel Soulé).



## Direction d'ouvrages scientifiques

Thievenaz J., Tourette-Turgis C. (2015).

**Penser l'expérience du soin et de la maladie.**

Bruxelles : De Boeck.

## Direction de revue

Tourette-Turgis C. (2013). **Apprendre du malade.**

Education permanente, 195.

## CHAPITRES D'OUVRAGES

Tourette-Turgis C. (2019). Préface, in E. Simon, S. Arborio, A. Hallay, F. Hejoaka. (Eds) **Les savoirs expérientiels en santé.**

**Fondements épistémologiques et enjeux identitaires**, Nancy : PUF.

Tourette-Turgis, C. (2019). **Entrée champ éducation thérapeutique.**

In C. Delory-Momberger (Ed.), **Vocabulaire des histoires de vie et de la recherche biographique** (pp.410-413). Toulouse : Eres

Tourette-Turgis, C. (2017). **Être malade, une activité : agir au service du maintien de soi en vie.** In J.-M. Barbier et M. Durand (Eds).

**Encyclopédie d'analyse des activités**, (p. 581-594). Paris : PUF.

Tourette-Turgis, C., Thievenaz, J. (2016). **Prendre en compte et reconnaître «l'expérience du malade» un enjeu pour la formation des adultes.** In : M.

Mebarki, S. Starck, S. Zaid (Eds) A. **Expérience et Professionnalisation dans les champs de la formation, de l'éducation et du travail**, p. 49-57.

Toulouse : Octares.

Pereira-Paulo, L., Tourette-Turgis, C., (2016). **Quand mon corps parle, qu'est-ce que j'apprends.** In. C. Delory-Momberger, **Eprouver le corps. Corps appris, corps apprenant**, p. 203-214. Toulouse : Eres.

Tourette-Turgis, C., Pereira-Paulo, L. (2016). **La construction de l'expérience des soignants en éducation thérapeutique.** In L. Chalmel, (Ed)

**Collection Soins : sens, postures, pratiques**, p. 27-44. PUN- Edition Universitaire de Lorraine.

Tourette-Turgis, C., (2015). **Clinique de l'écouté et clinique de l'image.**

In M. Cifali, F. Giust-Despraities, T. Périlleux.

**Processus de création et processus cliniques** p. 153-174. Paris : PUF.

Tourette-Turgis, C., Thievenaz, J. (2015). **La reconnaissance du «travail» des malades : un enjeu pour le champ de l'éducation et de la formation.**

In J. Thievenaz, C. Tourette-Turgis. **Penser l'expérience du soin et de la maladie**, p. 203-219. Bruxelles : De Boeck.

Bentz, L., Tourette-Turgis, C., Pradier, C. (2010).

**Le counseling motivationnel : modèle d'observance thérapeutique**

**pour le VIH**, in J. Foucaud, J. Bury, M. Balcou-Debussche, C. Eymard, (Eds) **Éducation thérapeutique du patient. Modèles, pratiques et évaluation.**

Saint-Denis : Inpes, coll. Santé en action, 218-234.

Tourette-Turgis, C. (2009). **L'infirmière de consultation en éducation thérapeutique : une pratique avancée.** In C. Sliwka, P. Delmas (Eds),

**Profession infirmière : quelle place et quelles pratiques pour l'avenir ?**

Rueil Malmaison : Lamarre, 249-266.

Tourette-Turgis, C. (2009).

**L'éducation thérapeutique du patient à l'hôpital.** In T. Ardouin, J-M.

Bonnati, J-L. Juillet (Eds) **Ressources humaines à l'hôpital, Pilotage social et performance**, Ed Berger-Levrault, 401-418





Bentz, L., Pradier, C., Tourette-Turgis, C., Morin, M., Rébillon, M., Souville, M., Scherer, J., Dellamonica, P. (2001). **Description et évaluation d'un programme d'intervention sur l'observance thérapeutique (counseling) dans un centre hospitalo-universitaire.** In C. Bungener, M. Morin, M., Souteyrand (Eds.) **L'observance aux traitements contre le VIH/sida : Mesure, déterminants, évolution.** Collection Sciences Sociales et SIDA, ANRS, 99-112.

Tourette-Turgis, C. (1996). **Counseling, dépistage et prévention. Sida et vie psychique.** Toulouse : Erès, 105-122 (Préface de J. Mann).

Tourette-Turgis, C. (1996). **Identité et différence : contributions des sciences de l'éducation à la question de l'identité.** In L. Colin, Burkhard Müller (Eds) **La pédagogie des rencontres interculturelles,** Ed. Anthropos, 27-32.

Tourette-Turgis, C. (1996). **Le counseling dans la démarche de dépistage. Prévention du Sida en milieu spécialisé,** Toulouse : Erès, 131-138.

Tourette-Turgis, C. (1984). **Identités et Différences in actes du colloque National 1983, Sciences anthropo-sociales et sciences de l'éducation,** Paris.

## **ACL : ARTICLES DANS DES REVUES INTERNATIONALES OU NATIONALES AVEC COMITÉ DE LECTURE RÉPERTORIÉES PAR L'AERES ET LE CNU 70 E SECTION SCIENCES DE L'ÉDUCATION**

Tourette-Turgis C, Pereira Paulo L. (2020) **L'Université des patients-Sorbonne : contexte de la création de cursus diplômants à destination des patients en France.** *Risques & Qualité*, (17)1, 28-31.

Tourette-Turgis, C., Pereira-Paulo, L., Vannier, M-P. (2019). **Quand les malades transforment leur expérience du cancer en expertise disponible pour la collectivité, l'exemple d'un parcours diplômant à l'université des patients.** *Vie Sociale*, n° 25-26, 159-177.

Fleury, C., Tourette-Turgis, C. (2018). **Une école française du soin ? Analyse de deux cas d'innovation thérapeutique : l'Université des Patients et la Chaire de Philosophie à l'Hôpital.** *Le sujet dans la cité*, 1(7), 183-196.

Tourette-Turgis, C., (2017). **Se rétablir, se mettre en rémission, se reconstruire : le rétablissement comme impensé dans le parcours de soin en cancérologie.** *Le sujet dans la cité*, 2(8), 223-238.

Tourette-Turgis, C., Pereira-Paulo, L. (2016). **Reconhecer a experiência e a expertise do doente: a Universidade dos Pacientes.** *Educação Contemporaneidade*, 25(46), 33-44.

Pereira Paulo, L., Tourette-Turgis, C. (2014). **De l'accès à l'expérience des malades à la professionnalisation de leur activités : reconnaître le care produit par les malades.** *Le sujet dans la cité*, 2(5) : 150-159.

Tourette-Turgis, C., Thievenaz, J. (2014). **L'éducation thérapeutique du patient : champ de pratique et champ de recherche.** *Savoirs*, 2, 35, 9-48.

Delory-Momberger, C., Tourette-Turgis, C. (2014). **Vivre avec la maladie. Expériences, épreuves, résistances.** *Le sujet dans la cité*, 5, 33-38.





Tourette-Turgis, C., Thievenaz, J. (2013). **Enrichir son expérience de chercheur au contact du terrain : Le cas d'une enquête menée auprès de malades atteints du VIH en Afrique.** *TransFormations*, 10, 13-29.

Tourette-Turgis C. (2013). **Éditorial.** *Education permanente*, 195, 2, 5-10.

Thievenaz, J., Tourette-Turgis C., Khaldi, C. (2013). **Analyser le «travail» du malade. Nouveaux enjeux pour la formation et la recherche en éducation thérapeutique.** *Education permanente*, 195, 2, 47-58.

Tourette-Turgis, C., Thievenaz, J. (2013). **La reconnaissance du «travail» des malades : un enjeu pour le champ de l'éducation et de la formation.** *Les Sciences de l'éducation - Pour l'Ère nouvelle*, 46, 4, 59-75.

Tourette-Turgis, C. (2013). **L'université des patients : une reconnaissance institutionnelle des savoirs des malades.** *Le sujet dans la cité*, 4, 174-186.

Baeza, C., Tourette-Turgis, C., Wittorski, R. (2013). **L'introduction d'une dimension éducative dans les pratiques de soin et nouveaux enjeux de professionnalisation.** *Dossiers des Sciences de l'Éducation*, 30, 121-134.

Tourette-Turgis, C., Tocqueville, M. (2012), **Le care est-il un outil pour repenser l'urgence sociale ?** *Empan*, 2012/1, 85, 160-166. (Interface).

Tourette-Turgis, C. (2012). **Le maintien d'une posture clinique dans l'animation des groupes de malades.** *Cliopsy*, 7, 61-77.

Tourette-Turgis, C., Thievenaz, J. (2012). **L'exemple du «travail du bonheur» dans la pratique du soin. Les activités au service du maintien de soi en vie comme nouveau champ de recherche en intelligibilité.** *Empan*, 2012, 86, 18-23. (Interface).

Tourette-Turgis, C., Thievenaz, J. (2012). **La reconnaissance du pouvoir d'agir des sujets vulnérables : un enjeu pour les sciences sociales.** *Le sujet dans la cité*, 3, 140-151.

Tourette-Turgis, C. (2010). **Savoirs de patients, savoirs de soignants : La place du sujet supposé savoir en éducation thérapeutique.** *Revue Pratiques de formation/Analyses*, 58-59, 137-153.

Gerhart, C., Tourette-Turgis, C., Rébillon, M. (2002). **Les besoins en prévention des personnes séropositives : on en sait assez pour agir !** In : *Actualités et dossiers en santé publique, Santé Publique*, 40 : 35-36 (Interface).

Tourette-Turgis, C. (1995). **La place nécessaire du sujet en prévention comme en éducation à la santé. Une présence analytique dans un centre de dépistage et de prévention du SIDA.** *L'année de la Recherche en Sciences de l'Éducation*, 57-70, Paris : PUF.

Tourette-Turgis, C. (1982). **Apprendre à rejouer.** *Pratiques de formation*, 2.

Tourette-Turgis, C. (1980). **Autoscopie ou un certain regard sur la formation.** *Les sciences de l'Éducation pour l'ère nouvelle*, 2-3.



**ACL : ARTICLES DANS DES REVUES INTERNATIONALES OU NATIONALES AVEC COMITÉ DE LECTURE RÉPERTORIÉES PAR L'AERES ET LE CNU 19 E SECTION SOCIOLOGIE-DÉMOGRAPHIE ET LE CNU 20 E ANTHROPOLOGIE, ETHNOLOGIE, PRÉHISTOIRE**

Tourette-Turgis, C. (2013). **L'effet Framingham en éducation thérapeutique : de l'enquête épidémiologique à l'enquête sur soi.** *Sciences Sociales et Santé*, 31, 2, 31-38.

Tourette-Turgis, C. (2011). **Éducation, restriction, pédagogie.** *Commentaire*, In : *Sciences Sociales et Santé*, volume 29 (3), 123-131.

**ACL : ARTICLES DANS DES REVUES INTERNATIONALES OU NATIONALES AVEC COMITÉ DE LECTURE RÉPERTORIÉES PAR L'AERES ET LE CNU 16 E SECTION PSYCHOLOGIE, PSYCHOLOGIE CLINIQUE, PSYCHOLOGIE SOCIALE**

Troussier, T., Tourette-Turgis, C. (2006). **La qualité de la vie sexuelle et affective favorise la prévention chez les personnes vivant avec le VIH.** *Sexologies*, 15 : 165-175.

**ACL : ARTICLES DANS DES REVUES INTERNATIONALES OU NATIONALES AVEC COMITÉ DE LECTURE RÉPERTORIÉES PAR L'AERES ET LE CNU 02E SECTION DROIT PUBLIC**

Tourette-Turgis C. (2006). **L'impact psychosocial du rationnement de l'accès aux antirétroviraux dans les pays à ressources limitées.** *Éthique publique*, volume 8 (2) : 152-160.

Jayle, D., Richard, H., Tourette-Turgis, C. (1990). **Pour la prévention du SIDA auprès des jeunes.** *Revue française des affaires sociales*, N° hors-série *Les années SIDA*, 143-150.

## ACL : ARTICLES DANS DES REVUES À COMITÉS DE LECTURE RÉFÉRENCÉS PAR LE CNU SANTÉ MÉDECINE, SUR PUBMED AVEC IMPACT FACTOR

Tourette-Turgis, C., Pereira Paulo, L. (2020).

**L'Université des patients-Sorbonne : contexte de la création de cursus diplômants à destination des patients en France. Risques & Qualité, XVII (1) : X-X**

Tourette-Turgis, C. (2019). **L'apport des malades à l'amélioration de l'organisation des soins : vers une science participative en nutrition. Nutrition clinique et métabolisme, 33 : 290-294.**

Tourette-Turgis, C., Gligorov, J., Fleury, C., Pelletier, JF. (2018).

**Après un cancer, inclure le rétablissement dans le parcours de soin. Soins, 824, 66-68.**

Tourette-Turgis, C., Pereira Paulo L. (2018). **Être malade chronique : exercer un métier au service du maintien de soi en vie et transformer son expérience en expertise, SISYPHUS JOURNAL OF EDUCATION, vol 6(2) Educação, Saúde e Cuidado [Education, Health and Care | Éducation, Santé et Soins], PP, 25-44.**

Tourette-Turgis, C., Rebillon, M., Bonnet, H., Liska, J., Badinier, I. (2018).

**Le concept de rétablissement dans le cancer à l'échelle d'une entreprise. Archives des Maladies professionnelles et de l'Environnement, 79(3) : 253.**

Badinier, I., Bonnet, H., Liska, J., Tourette-Turgis, C., Rebillon, M.,

Leroy, S. (2018). **«Cancer & travail : agir ensemble» : un programme pluridisciplinaire innovant. Archives des Maladies professionnelles et de l'Environnement, 79(3) : 248-249.**

Riou M., Feral-Pierssens A.L., Tourette-Turgis C., Tazarourte K., Freund Y., Pelaccia T., Riou B. (2018). **Que peuvent apporter les sciences humaines et sociales à la recherche en médecine d'urgence ? How can the Social Sciences and Humanities contribute to emergency medicine research ? Ann. Fr. Med. Urgence DOI 10.3166/afmu-2018-0118**

Tourette-Turgis, C. (2017). **Parcours de vie, rupture de santé : Quand de maintenir en vie devient un projet. Vie sociale, 2(18), 91-104.**

Pelletier, JF., Tourette-Turgis, C. (2016). **Recovery-oriented Medical Training : A Narrative Literature Review for the University of Recovery as a New Concept of Co-learning between Patients and (Future) Healthcare Providers. J Community Med Health Educ, 6(6), 495. DOI : 10.4172/2161-0711.1000495.**

Bardet, J.-D., Charpiat, B., Bedouch, P., Rebillon, M., Ducerf, C., Gaucher, A., Tourette-Turgis, C., Allenet, B. (2014).

**Illness representation and treatments beliefs in liver transplantation : An exploratory qualitative study. Annales Pharmaceutiques Françaises, 72, 5 : 375-387.**

Gérard, R., Consoli, S., Halimi, S. et al. **L'amélioration du soutien et de l'information est nécessaire pour les personnes atteintes d'un diabète de type 2 non insulino-traitées : données françaises de la seconde étude internationale «Diabetes Attitudes Wishes and Needs» (DAWN2). Diabetes Metabolism, 40, A31-A110.**

Tourette-Turgis, C., Isnard Bagnis, C. (2013). **L'éducation thérapeutique. Néphrologie et Thérapeutique, 9, 235-40. Impact factor, 0.504.**



Resseguier, N., Machault, V., Ollivier, L., Orlandi-Pradines, E., Texier, G., Pradines, B., Gaudard, J., Buguet, A., Tourette-Turgis, C., Rogier, C. (2010), **Determinants of compliance with malaria chemoprophylaxis among French soldiers during missions in inter-tropical Africa.** *Malaria Journal*, 2010, 9-41. Impact factor, 3.4.

Bentz, L., Enel, P., Dunais B., Durant, J., Poizot-Martin, I., Tourette-Turgis, C., Rébillon, M., Le Duff, F., Dellamonica, P., and Pradier, C. (2010). **Évaluation counseling outcome on adherence to prophylaxis and follow-up after sexual HIV-risk exposure : a randomized controlled trial.** In : *AIDS Care*, 22 (12), 1509-1516. Impact factor, 3.09

Pradier C., Bentz L., Spire B., Tourette-Turgis C., et al. (2003). **Efficacy of an educational and counseling intervention on adherence to highly active antiretroviral therapy : french prospective controlled study.** *HIV Clinical Trials*, 2, 121-131. Impact factor, 2.304

Tourette-Turgis, C. (2001) **Le Counseling.** *Journal français de psychiatrie*, 12, 38-38.

Tourette-Turgis, C. (1990). **Aspects psychosociaux du versant féminin de l'infection à VIH. Études psychothérapeutiques : désir d'enfant,** 59-68. Paris : Centurion.

## ACL : ARTICLES DANS DES REVUES UNIVERSITAIRES ÉTRANGÈRES AVEC COMITÉ D'EXPERTISE SCIENTIFIQUE

Tourette-Turgis, C. (1989). **Réflexions à propos d'une expérience de formation des travailleurs sociaux sur le SIDA.** *Revue Service Social*, 38, 1, 37-43. Ed. Université Laval, Québec, Canada.

35

## ACLN : ARTICLES DANS DES REVUES AVEC COMITÉ DE LECTURE NON RÉPERTORIÉES PAR L'AERES OU DANS DES BASES DE DONNÉES INTERNATIONALES

Tourette-Turgis, C. (2013). **Les résultats de l'étude DAWN 2 : Intégrer les dimensions psychosociales dans les programmes d'éducation thérapeutique.** *Médecine des Maladies Métaboliques*, vol. 7, suppl. 1, 25-29.

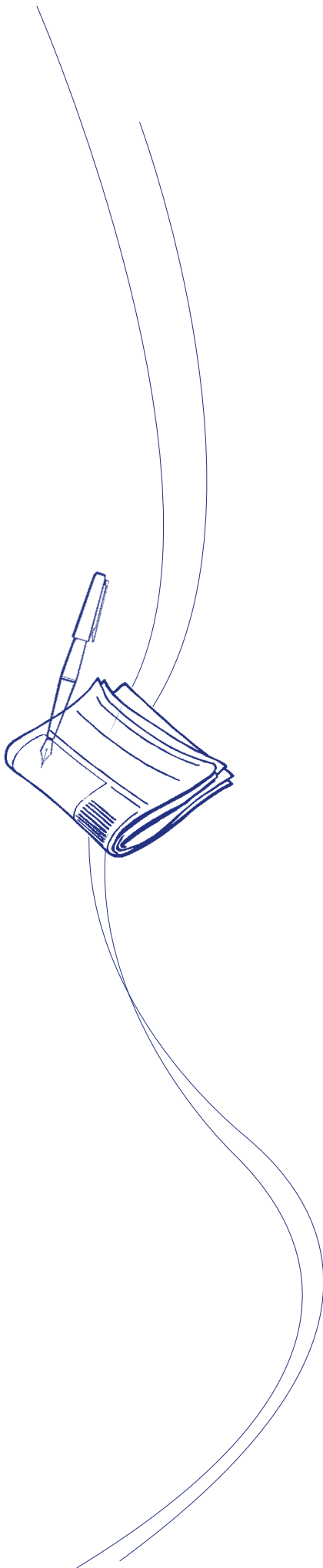
Tourette-Turgis, C., Tocqueville, M., Pereira Paulo, L. (2011). **Les limites du modèle dominant en éducation thérapeutique. Dossier schizophrénie et diabète.** *Santé Mentale*, 157, 70-75.

Tourette-Turgis, C., Isnard Bagnis, C. (2010). **L'éducation thérapeutique en néphrologie.** In : *Encyclopédie Médico Chirurgicale, 2010, Néphrologie* 18-067-B-10.

Tourette-Turgis, C. (2008). **Soignant mais pas forcément pédagogue. Analyse critique des recommandations de la haute autorité de santé sur l'éducation thérapeutique.** *Santé Mentale*, 129, 17-19.

Tourette-Turgis, C. (2006). **«L'éducation thérapeutique, une démarche forcément plurielle»,** *Revue SOINS*, 707, 40-42.

Tourette-Turgis, C. (2006). **«Auto-perception des modifications corporelles chez les personnes vivant avec le VIH»,** *Transcriptase*, 125, 32-35.



Tourette-Turgis, C. (2002).

**Niveaux d'observance comparable au Nord et au Sud. Transcriptase, 115, 19-21.**

Tourette-Turgis, C. (2002). **Counseling en France : des pratiques en mouvement. In : Transcriptase, 100 : 19-22.**

Tourette-Turgis, C. (1999). **Le soutien psychologique des personnes séropositives sous traitement : Le counseling. AIDS CLINICAL CARE, Volume 11, 8.**

Tourette-Turgis, C. (1998). **La place du counseling dans le traitement prophylactique de l'infection à VIH. Transcriptase, 67, 7-9.**

Tourette-Turgis, C. (1993). **L'émergence des courants de pensée dans le counseling. Transcriptase, 17, 35-36**

Tourette-Turgis, C. (1992). **L'essor des pratiques de counseling. Transcriptase 8, 42-43**

Tourette-Turgis, C. (1992). **Sida : Un guide de counseling appliqué à chaque phase de l'infection VIH. Transcriptase, 2, 30-31.**

Tourette-Turgis, C. (1989). **Le sida : un temps de socialisation. Tribune Sociale, Juin.**

Guy, A., Tourette-Turgis, C. (1984). **Passe, impasse, impair, pair et manque ou le jeu de la psychanalyse et de l'éducation. Le troisième millénaire, 29-33.**

## **ASCL : ARTICLES DANS DES REVUES SANS COMITÉ DE LECTURE**

Tourette-Turgis, C. (2020). Covid-19 : **point par point, des recommandations d'experts pour réduire les effets psychologiques négatifs liés au confinement. The Conversation, 16 mars 2020**

Tourette-Turgis, C. (2017). **Pour trouver l'expert chercher le patient. Le Monde La Vie, juillet 2017, Editions Hors-Série, 92-93.**

Tourette-Turgis, C. (2015). **Université des patients, pathologie et apprentissage. La revue de l'infirmière, 214, 19-20.**

Troussier, T., Tourette-Turgis, C. (2013). **Santé sexuelle et prévention, les consultations d'écoute et sexualité les dimensions de la séropositivité au VIH. Sexualités Humaines, 16, 52-61.**

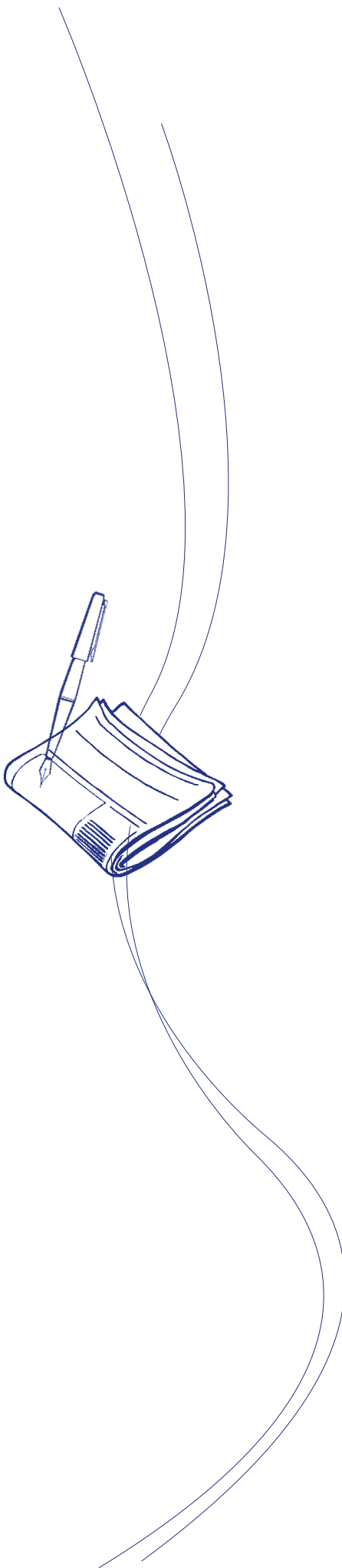
Tourette-Turgis, C. (2010). **L'éducation thérapeutique dans la dialyse. Scène 2 : quels outils pédagogiques pour la décision partagée ? Les cahiers DYALOG, 20, 6-8.**

Tourette-Turgis, C., Bellamy, L. (2010). **L'observance thérapeutique : Mesurer, comprendre, intervenir. Revue de chirurgie orthopédique et réparatrice de l'appareil moteur, 96, 8-11.**

Tourette-Turgis, C. (2009). **L'éducation thérapeutique, pour une nouvelle culture du soin ? La revue de l'infirmière, 154, 26-27.**

Tourette-Turgis, C., Pereira Paulo L. (2009). **L'éducation thérapeutique dans la dialyse. Scène 1 : être prêt. Les cahiers DYALOG, 19, 7-9.**

Pereira Paulo, L., Tourette-Turgis, C. (2008). **Des chercheurs en sciences de l'éducation s'engagent en néphrologie pour aider les services de soin à offrir une nouvelle forme d'accompagnement du patient. Relais, le magazine des sportifs transplantés et dialysés, 3,**

- 
- Tourette-Turgis, C. (2008). In : **revue Flash, direction de la politique médicale, informations pour les médecins des Hôpitaux de Paris (AP-HP)**.
- Tourette-Turgis, C. (2008). **Les patients exigent une qualité de dialogue. La revue de votre mutuelle**, 10-11.
- Tourette-Turgis, C. (2004). **Niveaux d'observance comparables au Sud et an Nord. Transcriptases**, 115.
- Tourette-Turgis, C., Pereira-Paulo, L., Rébillon, M. (2002). **L'arrivée des antirétroviraux : une économie sociale et familiale perturbée, une confrontation à d'impossibles dilemmes. Le Journal de la démocratie sanitaire**, 146, 24-28.
- Tourette-Turgis, C. (2002). **Counseling en France : des pratiques en mouvement. Transcriptases**, 100.
- Tourette-Turgis, C. (2001). **San Francisco, La prévention à l'épreuve du barebacking. InfosTraitements**, 92, 1-3.
- Tourette-Turgis, C., Rebillon, M. (2001). **Témoignages sur vidéo-cassette : À propos de l'accompagnement psychosocial des patients ayant une hépatite C. Réseaux Hépatites, Revue Professionnelle de Santé Publique**, 19, Juin.
- Tourette-Turgis, C (2001). **Le vécu des séropositivités multiples. TÊTU +**, 51 : 41.
- Tourette-Turgis, C (2000). **De la promesse thérapeutique à la promesse sociale. InfosTraitements**, 85, Octobre.
- Tourette-Turgis, C. (1999). **Les études anglo-saxonnes sur l'observance. InfosTraitements (Numéro Spécial Observance)**, 64/65, 8-11.
- Tourette-Turgis, C (1999). **Aide au patient : quelles stratégies ? InfosTraitements (Numéro Spécial Observance)**, 64/65, 45-46.
- Tourette-Turgis, C., Jaeger, B. (1999). **Travailler sur la relation de la personne à son traitement : comment gérer la contradiction entre la nécessité de se traiter et les effets secondaires des médicaments, InfosTraitements (Numéro Spécial Observance)**, 64/65, 22-24.
- Tourette-Turgis, C. (1998). **La place du counseling dans le traitement prophylactique de l'infection à VIH. Transcriptases**, 67.
- Tourette-Turgis, C (1998). **L'observance, un facteur clé de succès dans les traitements des maladies chroniques. Réseaux Hépatites**, 8, 14-16.
- Tourette-Turgis, C. (1997). **Stratégies de counseling. Transcriptases**, 97.
- Tourette-Turgis, C. (1994). **Étendre le champ d'action du counseling. Le Journal du Sida**, 59, 35.
- Tourette-Turgis, C. (1993). **L'émergence de courants de pensée dans le counseling. Transcriptases**, 17.
- Tourette-Turgis, C. (1993). **Prévenir et/ou soutenir ? Le Journal du Sida**, 54-55, 89-90.
- Tourette-Turgis, C. (1992). **Formation des personnels infirmiers au Counseling. Relation d'aide et relation de soins. Dossier Infirmier du CRIPS**, Mai.
- Tourette-Turgis, C. (1992). **L'essor des pratiques de counseling. Transcriptases**, 8.
- Tourette-Turgis, C. (1992). **Sida : un guide de counseling appliqué à chaque phase de l'infection à VIH. Transcriptases**, 2.
- Tourette-Turgis, C. (1990). **Le counseling : un outil, un courant d'idée, un ensemble de pratique. Journal du Sida**, 20, 24-28.



Tourette-Turgis, C. (1990). **Le counseling et l’OMS : le conseil psychosocial.** *Journal du Sida*, 20 : 29.

Tourette-Turgis, C. (1990). **Shanti project : le counseling en pratique.** *Journal du Sida*, 20, 30-33.

Tourette-Turgis, C. (1986). **L’agressivité.** *Jonctions*, 90, 37-40

Tourette-Turgis, C. (1986). **Savoirs d’enfance - Les premiers pas : de la dépendance à l’autonomie.** *Jonctions*, 88, 7-10

Tourette-Turgis, C. (1985). **Des jouets pour se repérer.** *Psychologies*, 28 : 44 Décembre.

Tourette-Turgis, C. (1985). **Les trois grands courants freudiens, L’enfant d’abord**, 95, Mars.

Tytell, P., Tourette-Turgis, C. (1985).

**La mort de Margaret Mahler**, in *Libération*, 7 Octobre p.35.

Tourette-Turgis, C. (1984). **La formation des personnels de la Petite Enfance. Dossier «L’enfant mon métier»** n°10, pp. XII-XIII, in : **L’enfant d’abord**, 83-84.

Tourette-Turgis, C. (1983). **Un enfant prématurément. Dossier «L’enfant mon métier»** n°8, p. IX. In : **L’enfant d’abord**, 79.

Tourette-Turgis, C. (1983). **L’animation d’un groupe d’enfants. L’enfant d’abord**, 78.

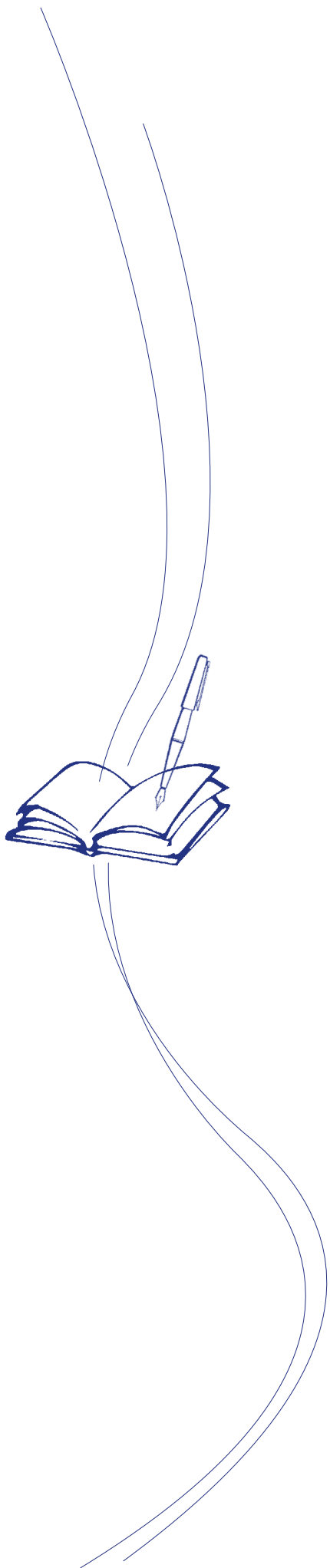
Tourette-Turgis, C. (1983). **Les bébés entre eux. L’enfant d’abord**, 76-77.

Tourette-Turgis, C. (1983). **L’animation dans un groupe d’enfants. L’enfant d’abord**, 76-77.

Tourette-Turgis, C. (1983). **Le conflit dans un groupe d’enfants. L’enfant d’abord**, 75.

Tourette-Turgis, C. (1982). **Les parents à l’École. Un droit ou un devoir. L’École et la vie**, 4.





## OUVRAGE DE DIFFUSION DES SAVOIRS

Tourette-Turgis C. et Rebillon M. (2019). *Cancer et travail, manuel d'écoute et d'accompagnement pour les entreprises*, ed Comment Dire, 190 pages

## C-ACTI : COMMUNICATIONS AVEC ACTES DANS UN CONGRÈS INTERNATIONAL

Tourette-Turgis, C. (2013). **Quels usages et postures filmiques dans les films de témoignage et les recueils du récit thérapeutique des malades : articuler une clinique de l'écoute et une clinique du regard.** Communication aux XIII<sup>èmes</sup> rencontres Internationales du réseau de recherche en éducation et en formation, dirigé par Mireille Cifali, titre du symposium : **Quelle place occupe l'art dans l'approche clinique de la formation, de l'intervention, de la recherche.** Symposiums les 9 et 10 septembre, Genève.

Tourette-Turgis, C. et Thievenaz, J. (2012). **Se professionnaliser en situation de vulnérabilité : Prendre en compte et reconnaître «l'expérience du malade».** Colloque international : «**expérience et Professionnalisation dans les champs de la formation, de l'éducation et du travail ; état des lieux et nouveaux enjeux**». CIREL EA 4354 Université de Lille 1 et 3. 26-27-28 septembre, Lille.

Duret, P-L., Calvel, C., Tourette-Turgis, C., Henrys, K. (2008). **PLWHIV as peer counselors in first level health care facilities : a vector for their social rehabilitation.** XVII International AIDS Conference, 3-8 August, Mexico City.

Bertrand, S., Calvel, C., Tourette-Turgis, C. (2008). «**Dealing with HIV and stigma among health professionals: how to reduce a collateral risk in the fight against HIV in Haiti**». XVII International AIDS Conference, 3-8 August, Mexico City.

Tourette-Turgis, C., (2007). **Education et accompagnement thérapeutique, bon usage du médicament : quelle répartition des rôles sur l'information au patient et l'observance ?** Conférences Thématiques, Communication orale 13<sup>ème</sup> Forum International, Economie Santé, 2007 Financement, croissance, accès aux soins : comment sortir de l'impasse ? 14-15 novembre, Palais des Congrès, Paris.

Tourette-Turgis, C., (2006). **Modèle d'intervention infirmière (MOTHIV) sur l'observance thérapeutique de patients en traitement antirétroviral : description, évaluation et dissémination, 74<sup>ème</sup> Congrès de l'ACFAS, L'adhérence thérapeutique des patients vivant avec le VIH : état des lieux des recherches francophones, Université de McGill, 15-19 mai 2006, Montréal, Québec, Canada (présentation orale, 18 mai).**



## C-ACTN : COMMUNICATIONS AVEC ACTES DANS UN CONGRÈS NATIONAL

Tourette-Turgis, C. (2007). **Intervention éducative et adhérence au traitement, «9ème réunion commune, Société de Néphrologie et Société Francophone de Dialyse», Lyon : Centre de Congrès.** 10 - 13 septembre.

Tourette-Turgis, C., Rébillon, M., Pereira Paulo, L. (2007). **MOTHIV, un modèle d'intervention en mouvement sur l'observance thérapeutique, «Les journées de la prévention 2007», INPES, Paris, Maison de la mutualité, 29-30 mars.**

Tourette-Turgis, C., Pereira Paulo, L., Buisson, A., Durand, C., Olympie, A. (2007). **Faisabilité d'un programme patients-experts dans les MICI, Programme pilote développé par l'association François Aupetit et COMMENT DIRE, Les journées de la prévention 2007, INPES, Paris : Maison de la mutualité, 29-30 mars.**

## C-INV : CONFÉRENCES DONNÉES À L'INVITATION DU COMITÉ D'ORGANISATION DANS UN CONGRÈS NATIONAL OU INTERNATIONAL, UN COLLOQUE OU DES JOURNÉES D'ÉTUDES

Tourette-Turgis, C., Gligorov, J. (2019). **L'expérience de l'UDP (Université des Patients) 5ième journée de Sénologie de l'Institut Universitaire de Cancérologie.** AP-HP. Sorbonne Université; Paris le 28 novembre.

Tourette-Turgis, C. (2019). **L'université des patients. Journée scientifique MSDAVENIR, Institut Pasteur, Paris, mardi 19 novembre.**

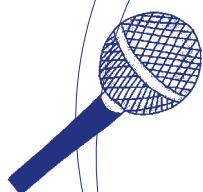
Tourette-Turgis, C. (2019). **L'université des patients. Un exemple d'usage d'un instrument d'État au service de la reconnaissance de l'expérience des malades : mise en récit et mises sous tensions. Colloque international : Éducation thérapeutique. Dispositifs de médiation de santé, organisé par le CREM (centre de recherche sur les médiations), centre de congrès de Nancy le 14 novembre.**

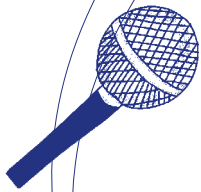
Tourette-Turgis, C. (2019). **La démocratie en santé : comment valoriser l'expérience et l'expertise des malades ainsi que de leurs proches ? Département femme-mère-enfant CHUV vendredi 8 novembre.**

Tourette-Turgis, C. (2019). **Quand les malades transforment leur expérience du cancer en expertise disponible pour la collectivité. L'exemple d'un parcours diplômant à l'université des patients. UdP Sorbonne Université. 2e Forum emploi & cancer, La Ligue contre le cancer Gironde, Bordeaux le 26 septembre.**

Tourette-Turgis, C. (2019). **Présentation de l'université des patients. Association française des infirmières de thérapie cellulaire d'hématologie-d'oncologie et de radiothérapie, Paris 7 octobre.**

Tourette-Turgis, C. (2019). **Les entreprises au cœur de l'innovations dans la lutte contre le cancer. Cérémonie 2019 MEDEF, key speaker, Paris 2 octobre.**





Tourette-Turgis, C. Pereira Paulo, L. (2019). **Présentation du modèle français de l'Université des Patients, journée du mercredi 5 juin «du malade d'hier au patient Expert, une transformation identitaire au service de la démocratie sanitaire.**

**Céfiec** (Comité d'Entente des Formations Infirmières et Cadres), **Journées Nationales d'Études**, Paris du 4 au 6 juin 2019.

Tourette-Turgis, C. (2019). **Conception et réalisation de l'université des patients. Séminaire de la commission des usagers du CHU de Bordeaux : le patient partenaire : expérience patient.** Bordeaux 5 juillet 2019.

Tourette-Turgis, C. (2019). **Salon international Santé et Innovation de la Fédération Hospitalière de France** mardi 22 mai 2019.

Tourette-Turgis, C. (2019). **Comment transformer l'expérience en expertise.** HUG, Genève 8 avril 2019.

Tourette-Turgis, C. (2019). **Le patient et son expérience, un savoir à valoriser.** Club des entreprises «cancer et emploi» INCA 17 janvier.

Tourette-Turgis, C. (2018). **Forum de l'Urgence 15 édition : Que peuvent apporter les sciences humaines à la médecine d'urgence.**

Modérateur Pr. Bruno Riou. Lyon 5 décembre 2018.

Tourette-Turgis, C. (2018). **Journée Francophone de Nutrition : Vers une science participative en nutrition.**

Nice vendredi 30 novembre 2018.

Tourette-Turgis, C. (2018). **«2ème Journée Scientifique MSDAVENIR».** Paris mardi 27 novembre 2018.

Tourette-Turgis, C. (2018). **35ième congrès de la Société Française de Psycho-Oncologie. Coordinatrice de l'atelier : Éducation thérapeutique en oncologie** Nancy 14 novembre 2018

Tourette-Turgis, C. (2018) avec Cynthia Fleury sur **l'apprenant vulnérable.** Cnam 8 novembre

Tourette-Turgis, C. (2018).

**Chaire du Travail social et d'intervention sociale.** Cnam 19 juin

Tourette-Turgis, C. (2018). **The IFODS (International and French Oncology Days) : Role of therapeutic education and expert patients ; the notion of «recovery».** Paris 13 juin 2018.

Tourette-Turgis, C. (2018). **Le Secrétariat international des infirmières et infirmiers de l'espace francophone (SIDIEF) 7ième congrès mondial des infirmières et infirmiers francophones.**

**Grande conférence : L'université des patients : diplômer des malades et participer à l'émergence de nouveaux métiers dans la santé,** 4 juin 2018.

Tourette-Turgis, C. (2017). **DGOS Semaine de la sécurité des patients : Partenariat soignants-usagers;** 21 novembre 2017.

Tourette-Turgis, C. (2017). **10ième rencontres de l'Association BPCO.** Paris 9 novembre 2017.

Tourette-Turgis, C. (2017). **3ième Journée de Sénologie de l'Institut Universitaire de cancérologie : Innovation dans la prise en charge des cancers du sein. Rôle des Patients Experts «Actions des patients-partenaires et des patients experts diplômés».** Paris, 9 novembre 2017.

Tourette-Turgis, C. (2017). **Le festival de la communication santé. Présidente de jury.** Deauville 27, 28 novembre.

Tourette-Turgis, C. (2017). **Le patient et l'expertise : une avancée concrète. Le patient dans tous états !** 27 juin 2017

Tourette-Turgis, C. (2017). **Les dispositifs d'écoute citoyenne dans le cancer du sein. Octobre Rose,** service du Pr. Catherine Uzan, La Pitié Salpêtrière.

Tourette-Turgis, C. (2016). **Le festival de la communication santé.** Deauville 25, novembre.

Tourette-Turgis, C. (2016). **How can patient outcomes measurement help improve the quality and sustainability of the French healthcare system ? Science Business. Mapping Europe : A review of national experience with patient outcome measures.** Paris 8 novembre.

Tourette-Turgis, C. (2015). **Conférence à l'ouverture. Le festival de la communication santé.** Deauville 25, 26 novembre.

Tourette-Turgis, C. (2015). **Salon de la revue Le sujet dans la cité table ronde Vivre avec la maladie. Expériences, épreuves, résistances. Modération** Pr. Christine Delory-Momberger, 10 octobre 2015

Tourette-Turgis, C. (2015). **Colloque patients, ville, hôpital. «patients, soignants et nouvelles organisation en Cancérologie.»** Institut Curie, Paris 25 septembre 2015.

Tourette-Turgis, C. (2015). GIDSEEP **«Comment améliorer les prises en charge des patients SEP ? l'expérience dans 3 pays francophones.» la place des patients experts dans la SEP et les maladies chroniques, et leur formation** (Université des patients). Paris 9-12 septembre

Tourette-Turgis, C. (2015). **L'Université des patients de Sorbonne-Universités : la reconnaissance du travail du malade et leur diplomation. Département d'administration de la santé. École de santé publique de l'université de Montréal** le jeudi 3 septembre.

Tourette-Turgis, C. (2015). **Table ronde observance Onco-hématologie Novartis Réalité sur l'observance : Résultats d'une enquête nationale.** 2 juillet 2015

Tourette-Turgis, C. (2015). **Journées ETP et anticoagulation, plateforme ALTO, Bayer health-care,** PARIS 12-13 juin 2015

Tourette-Turgis, C. (2015). **Mise en place du premier comité de pilotage de la recherche. Association Cordia-ACT Paris et familles. Cnam-Crf Recherche -action collaborative «Les compétences et ressources mobilisées par les résidents en ACT et par les professionnels qui les accompagnent».**15 avril 2015

Tourette-Turgis, C. (2014). ). **Le festival de la communication santé. Présentation de l'E-book Do you speak doctor** 28-29 Deauville novembre 2014.

Tourette-Turgis, C. (2014). **Le Champ de la formation des adultes à l'épreuve de la vie et de la mort. itinéraire d'un acteur social engagé dans le champ de la formation et de la citoyenneté. «Jeu de l'AFREF. Quand l'évolution du champ de la santé rencontre celui de la formation... Les défis de l'Éducation Thérapeutique du Patient (ETP).»** Paris le 20 novembre.

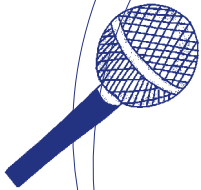
Tourette-Turgis, C. (2014). **L'information et le droit des usagers. Colloque Santé publique,** 26 juin, Paris.

Tourette-Turgis, C. (2014). **Le diabète : Comment partager le «fardeau» ? L'éclairage de DAWN 2. Congrès francophone annuel du diabète,** du 11 au 14 mars, Paris. (communication orale le 13 mars).

Tourette-Turgis, C. (2013). **Se professionnaliser au contact d'autrui : le développement de l'expérience en situation d'interaction soignante.**

Tourette-Turgis, C. (2012). **La relation thérapeutiques-patientes. Mexico. Encuentros de Oaxaca** 14 septembre.

Tourette-Turgis, C. (2012). **L'empowerment. Forum National Patients.** Paris 17 octobre.



Tourette-Turgis, C. (2011). **Savoirs de vie, savoirs d'existence, savoirs d'expérience. 8èmes Rencontres Européennes de l'Hémophilie** le 1er et le 2 avril, Paris.

Tourette-Turgis, C. (2011). **La qualité en éducation thérapeutique du patient 13ème Journées Internationales de la Qualité Hospitalière en Santé**, lundi 28 et mardi 29 novembre.

Tourette-Turgis, C. (2011). **Adhésion thérapeutique, prévention positive, nouvelles directives dans l'éducation du patient et dans la recherche sur le VIH. 5ème Symposium du Swiss HIV Nurses Working Group.** CHUV Lausanne, Suisse (communication orale le 21/01).

Tourette-Turgis, C. (2011). **Peut-on évaluer l'éducation thérapeutique. Modérateur Penformis F., Hartemann A., Joly M. Congrès francophone annuel de diabétologie**, du 22 au 25 mars, Genève, Suisse (communication orale le 23).

Tourette-Turgis, C., Boivin, M.D. (2010). **Mesure des compétences de 29 professionnels de santé à l'issue d'une formation standardisée à l'entretien motivationnel – réflexions sur les conditions de mesure de la compétence dans les interventions psycho-éducatives.** Congrès AREF, du 13 au 16 septembre, Université de Genève, Suisse.

Tourette-Turgis, C., et al., (2010). **Implantation d'un processus multi dimensionnel d'amélioration de la prescription médicamenteuse chez le sujet âgé dans un service de néphrologie au GHPS,** Paris. Symposium HAS & BMJ, 19 avril, Nice, France.

Tourette-Turgis, C. (2009). **Ne pas réparer ce qui n'est pas cassé : les avatars du concept d'empathie en ETP (éducation thérapeutique du patient), JIQHS (Journées internationales de la Qualité Hospitalière & en Santé), Cité des Sciences et de l'Industrie,** La Villette, Paris, France, 23-24 novembre.

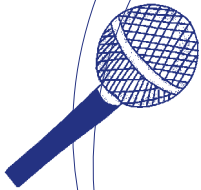
Le Mouël, M.-A., Tourette-Turgis, C. (2008). **«Élaboration d'un programme d'éducation thérapeutique dans la prise en charge des escarres chez les patients médullo-lésés : résultats préliminaires d'une enquête des besoins en éducation».** REF V 24, 23ème Congrès national de la société française de médecine physique et de réadaptation, Mulhouse, 24 octobre.

Tourette-Turgis, C. (2007). **«De l'observance à l'adhérence : les nouveaux concepts de l'éducation thérapeutique».** 4ème Symposium : Mieux vivre avec une maladie rénale chronique [parrainé par le ministère de la santé, de la jeunesse et des sports] TRANS-FORME, Les Salons de l'Aveyron, 13-14 déc., Paris. (présentation orale, 13 décembre).

Tourette-Turgis, C. (2007). **«Intervention éducative et adhérence au traitement».** 11 septembre, 9ème réunion commune, Société de Néphrologie et Société Francophone de Dialyse, Centre de Congrès. Lyon du 10 - 13 septembre. Actes publiés sur le site de la société française de néphrologie.

Tourette-Turgis, C. Rébillon M., Peirera-Paulo L. (2007). **«MOTHIV, un modèle d'intervention en mouvement sur l'observance thérapeutique».** Les journées de la prévention 2007, INPES, Maison de la mutualité, 29-30 mars, Paris. (présentation orale, 30 mars).

Tourette-Turgis, C. Pereira-Paulo, L., Buisson, A., Durand, C., Olympie, A. (2007). **«Faisabilité d'un programme patients-experts dans les MICI».** Programme pilote développé par l'association François Aupetit et COMMENT DIRE, Les journées de la prévention 2007, INPES, Maison de la mutualité, 29-30 mars 2007, Paris. (présentation orale, 30 mars).



Tourette-Turgis, C. (2006). **Modèle d'intervention infirmière MOTHIV, 74ème Congrès de l'ACFAS - L'adhésion thérapeutique des patients vivant avec le VIH : État des lieux des recherches francophones, Université McGill, Montréal, Québec, Canada, 15-19 mai, (présentation orale, 18 mai).**

Tourette-Turgis, C. (2005). **«Observance : outils d'évaluation et d'amélioration dans le cadre de la relation soignant-soigné», Forum Diabète : Diabète et éducation, Paris, 24 novembre.**

Troussier, T., Lallemand, F., Batisse, D., Girard, PM., Weiss, L., Rébillon, M., Tourette-Turgis, C. (2005). **Sexology consultation for HIV positive, a pilot study in France. XVII World Congress of Sexology, Palais des congrès, 10-15 juillet, Montréal, Canada (présentation orale le 14 juillet par T. Troussier).**

Tourette-Turgis, C., Price, D. (2005). **Intervention models - putting theory into practice. HIV Treatment adherence workshop I - European Adherence Network, 24-25 juin, Sitges, Espagne (présentation orale).**

Tourette-Turgis, C. (2005). **L'observance thérapeutique : leçons apprises et perspectives. 2ème Convention nationale de la lutte contre le sida, Hôtel de Ville de Paris, 2-3 juin Paris, France (présentation orale le 3 juin).**

Tourette-Turgis, C. (2005). **Helping therapies succeed, 9th BMS European HIV Symposium: Creating Confidence for Life, 27-29 mai, Vilnius, Lithuanie.**

Bentz, L., Oran, N., Mazza, JN., Ruboloini, M., Rébillon, M., Dellamonica, P., Fuzibet JG., Cassuto, JP., Tourette-Turgis, C., Pradier, C. (2005). **Maintaining counselling nurses for AIDS patients treated at Nice University Hospital: Theory versus practice, 13th International Conference on health Promoting Hospitals (HPH), Empowering for health - Practicing the principles, 18-20 mai, Dublin, Irlande (présentation orale le 20 mai par L. Bentz).**

Tourette-Turgis, C. (2005). **«L'approche motivationnelle dans l'observance thérapeutique et les maladies chroniques», Journées Alcool et Cancer, Société française d'Alcoologie, Paris, 17-18 mars (18 mars).**

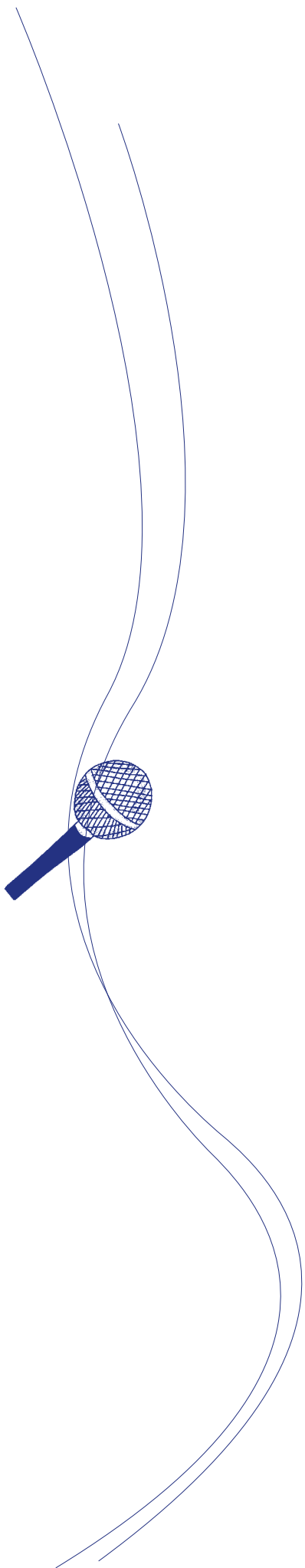
Tourette-Turgis, C. (2005). **«Les difficultés en prévention rencontrées par les personnes séropositives - Récits de prévention», 58ème Rencontre du CRIPS Ile de France «Séropositivité, sexualité, responsabilité et prévention», Cité des sciences La Villette, Paris, 15 mars.**

Tourette-Turgis, C., (2005). **MOTHIV - Un accompagnement thérapeutique pour les personnes prenant un traitement antirétroviral - Un modèle en mouvement, Troisièmes Journées Francophones VIH/Sida - Le SIDA dans la Cité, Bruxelles, 12-14 mars (communication orale, 13 mars).**

Tourette-Turgis, C., (2005). **Mieux vivre avec son traitement : Construction d'un programme d'éducation thérapeutique centré sur la primo-observance, Symposium sur la prise en charge de la Sclérose en plaques - Rencontres Franco-Russes [sous la présidence des Professeurs Gilles Edan et Patrick Vermersch], 14-16 janvier, Saint Petersburg, Russie (présentation orale, 15 janvier).**

Beaujolais, V., Tourette-Turgis, C., Guinvaña, J. et Al. (2004). **Counseling and Adherence initiative for HIV/AIDS patients in Martinique. A multicultural Caribbean United Against HIV/AIDS, march 5-7, Santo Domingo, Dominican Republic (oral presentation)**

Tourette-Turgis, C. (2004). **L'observance thérapeutique : exemple d'un modèle d'intervention. Hépatites virales B et C, Conférence régionale, Centre Hospitalier de Luxembourg, 27 mars, Luxembourg (communication orale).**



Tourette-Turgis, C., Pradier, C., Rébillon, M. (2004). **La santé Publique, du mouvement hygiéniste à l'appel du patient citoyen, 1er Congrès National en Santé Publique**, march 25-24, Nice, France, (communication orale).

Tourette-Turgis, C. (2004). **Effets indésirables, observance et vacances thérapeutiques : entendons-nous bien, intervention lors de la table ronde animée par Bruno Spire**, vendredi 12 mars 2004, **Convention Nationale de la lutte contre le SIDA, 1994-2004, 10 ans de combat Ensemble contre le SIDA**, 11-12 mars, Paris, France.

Cabié, A., Beaujolais, V., Guinvana, J., Tourette-Turgis, C. (2004). **«Programmes de préparation à la prise d'un traitement antirétroviral à la Martinique», 5èmes Journées Nationales d'Infectiologie**, Strasbourg, 10-11 juin (poster H0-8).

Tourette-Turgis, C. (2004). **«La santé Publique, du mouvement hygiéniste à l'appel du patient citoyen», 1er Congrès National en Santé Publique - Le soignant au coeur d'une révolution culturelle**, Nice, 24-25 mars.

Tourette-Turgis, C. (2004). **«L'observance thérapeutique : exemple d'un modèle d'intervention», Conférence régionale Hépatites virales B et C, Centre Hospitalier de Luxembourg**, Luxembourg, 27 mars.

Tourette-Turgis, C. (2003). **L'accompagnement thérapeutique du patient dans le cas d'un traitement par auto-injection, l'exemple du Fuzéon, IX Assises de la Société Française de Lutte contre le SIDA**, september 25, Toulouse, France (communication orale).

Tourette-Turgis, C. (2001). **Chairman of a round table sponsored by the French Red Cross on MTCT and Post exposure Prophylaxis in three West Africa Countries, Ouagadougou**, December 13, CISMA, December 9-13, Ouagadougou, Burkina Faso.

Tourette-Turgis, C. (2001). **L'observance au carrefour de la prévention dans les maladies chroniques, Colloque «L'observance dans les maladies chroniques est-elle un enjeu pour un Hôpital de Santé Publique ?», Faculté de Médecine de Nice**, France, 30 novembre (communication orale).

Morin, M., Tourette-Turgis, C., Spire, B., Préau, M., Moatti, J.P. (2001). **Dynamique de l'observance thérapeutique et interventions psychosociales sur le suivi des traitements de l'infection au VIH, Premier Congrès Français de psychologie de la santé**, octobre, Bordeaux, France

Tourette-Turgis, C. (2001). **Needs Assessment in terms of technical assistance, training, drug monitoring, adherence tools to set up a program of access to antiretrovirals for 300 patients from the day care center of the French Red Cross**, July 17- 23, Ouagadougou, Burkina Faso (oral presentation).

Bentz, L., Pradier, C., Tourette-Turgis, C., Rebillon M., et al. (2001). **Impact of a counseling program on treatment adherence in HIV infected persons treated by HAART in a French University Hospital, AIDS IMPACT 2001, Biopsychosocial aspects of HIV infection, Fifth International Conference**, July 8-11, Brighton, United Kingdom, (oral presentation, July 9).

Tourette-Turgis, C. (2001). **Presentation of the Moroccan Patient Education and Counseling Program University Hospital (HIV Unit)**. Casablanca, June 17- 26, Morocco (oral presentation).

Tourette-Turgis, C. (2001). **From Basic Science to Patient's Care : Counseling in HIV infection, XI Symposium on HIV infection, AIDS 2001: Third decade of an Odyssey**, June 14-16, Toulon, France (oral presentation).



Bentz, L., Pradier, C., Tourette-Turgis, C., et al. (2001).

**SIDA : prévention, traitements et observance, la place de l'infirmière, Les pratiques de soins infirmiers au quotidien, Salon Infirmier, mai 17, Paris, France (présentation orale).**

Tourette-Turgis, C. (2001). **L'observance thérapeutique, de la théorie à la pratique. Dixièmes Journées INTERCISIH Antilles-Guyane-Réunion, April 28, Pointe à Pitre, Guadeloupe (présentation orale).**

Bentz, L., Pradier, C., Tourette-Turgis, C., Rébillon, M., (2000). **Le programme de counseling du CHU de Nice sur l'aide à l'observance des patients séropositifs au VIH traités par HAART, 1er Congrès National de la Fédération Nationale des Centres de Lutte contre le SIDA sur l'observance thérapeutique dans les maladies chroniques : vers de nouvelles stratégies, octobre 6-7, Nantes, France (présentation orale).**

Tourette-Turgis, C. (2000). **Soutien psychologique et observance : un traitement pour deux pathologies, le vécu des séropositivités multiples, 1ère Journée d'information sur la co-infection VIH-VHC, June 22, Paris, France (présentation orale).**

Wuennenberg, L., Tourette-Turgis, C. (2000). **HAART Adherence Counseling: Supporting Behavior Changes Through Psychodynamic Understanding in Medical and Mental Health Settings, HIV/AIDS 2000 : The social work response, The 12th annual conference on social work and HIV/AIDS, 9-13 mai, San Diego, Californie, US (présentation orale).**

Bentz, L., Pradier, C., Tourette-Turgis, C., et al. (2000). **Un programme de counseling sur l'observance des traitements antirétroviraux : l'expérience du CHU de Nice, Troisièmes Rencontres Hospitalières en Education pour la Santé et en Prévention, Le Corum, March 16, Montpellier, France (présentation orale).**

Bentz, L., Pradier, C., Tourette-Turgis, C., et al. (1999). **Stratégies d'accompagnement à l'observance thérapeutique au CHU de Nice, 4ème Conférence Internationale sur la Prise en charge extra - hospitalière et communautaire des personnes vivant avec le VIH / SIDA, Décembre 7, La Villette, Paris, France (présentation orale).**

Tourette-Turgis, C. (1999). **Les enjeux du counseling en 1999. Centre Québécois de Coordination sur le SIDA, June 7, Montréal, Québec (présentation orale).**

Tourette-Turgis, C. (1999). **Les facteurs psychologiques dans l'observance thérapeutique. Centre Hospitalier de l'Université de Montreal, June 10, Montréal, Québec (présentation orale).**

Le Coz, S., Rébillon, M., Tourette-Turgis, C. (1998). **«Counseling PWAs on adherence issues». 12th World AIDS Conférence, June 28-July 3, Geneva, Switzerland (abstract 24330 - Poster).**

Tourette-Turgis, C. (1994). **HIV Counseling Issues for Prevention among Young People. National congress organized by the State Committee on Sanitary and Epidemiological Supervision of Russian Federation, December 13-16, Moscow, Russia (présentation orale, december 14).**

Tourette-Turgis, C. (1994). **Approche Psychosociale du SIDA, Une Expérience de Formation des Travailleurs Sociaux. 24th International Congress of Schools of Social Workers, July 21, Vienna, Austria (présentation orale).**

Tourette-Turgis, C. (1993) **«Comment conduire des actions sur l'infection par le VIH en éducation auprès des jeunes en milieu scolaire : présentation d'un guide de prévention». 8th International Conference on AIDS in Africa, December 13-16, 1993, Marrakeck, Morocco. (présentation orale, December 13).**

Tourette-Turgis, C. (1989). **«Compte rendu et évaluation d'une expérience de formation des travailleurs sociaux sur le SIDA». 5th International Conference on AIDS, Montreal, Quebec, June 4-9, (communication orale, 6 juin).**

## C-COM : COMMUNICATIONS ORALES SANS ACTES DANS UN CONGRÈS INTERNATIONAL OU NATIONAL

Tourette-Turgis, C. (2017). **Douleur provoquée par les soins 12<sup>ème</sup> journée de l'ACNRD faculté de médecine des Saints-Pères**, Paris

Tourette-Turgis, C. (2015). **La place des patients experts dans la SEP et les maladies chroniques, et leur formation** (Université des patients). GIDSESEP (groupement infirmier d'Expert en ETP) «**Comment améliorer les prises en charge des patients SEP ? L'expérience dans 3 pays francophones**», Paris 9-12 septembre.

Tourette-Turgis, C. (2014, discutante de la session). **Les associations de patients : nouveaux acteurs de la recherche et de l'innovation médicale ?**, colloque de IISCC «**Les patients dans l'écosystème de santé : enjeux d'information et questions de communication**», Paris 1 décembre.

Tourette-Turgis, C. (2014). **Les maladies rares et l'ETP, un terrain d'innovation ? Forum sur l'Éducation Thérapeutique du Patient dans les maladies rares : Comment passer des principes à la réalité ?** Paris, Ministère des Affaires Sociales et de la Santé, 4 juin.

Tourette-Turgis, C. (2012). **Éducation Thérapeutique du patient en pédiatrie**. APNP (association des personnels de néphrologie pédiatrique), Lille, France, 6 octobre.

Tourette-Turgis, C. (2011). **Les formations à l'entretien motivationnel. Symposium «Santé-Éducation/DELF», Maison de la chimie**, Paris, France, 10 février.

Tourette-Turgis, C. et Isnard Bagnis, C., (2008) **Comment mettre en place un programme d'Éducation Thérapeutique en Néphrologie, «XXXIV<sup>ème</sup> Séminaire d'Uro-néphrologie de la Pitié (SUN 2008)»** Paris, Palais des Congrès, 21, 22 et 23 janv.

Tourette-Turgis, C. (2008). **Quelles approches en éducation thérapeutique en néphrologie, «4<sup>ème</sup> symposium régional Education et Observance Thérapeutique en Néphrologie»**, Amiens, 23 octobre.

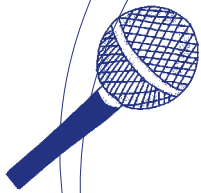
Tourette-Turgis, C. (2004). **L'observance thérapeutique : exemple d'un modèle d'intervention. Hépatites virales B et C, Conférence régionale, Centre Hospitalier de Luxembourg**, 27 mars, Luxembourg (présentation orale).

Tourette-Turgis, C., Pradier, C., Rébillon, M. (2004). **La santé Publique, du mouvement hygiéniste à l'appel du patient citoyen, 1<sup>er</sup> Congrès National en Santé Publique - Le soignant au coeur d'une [r]évolution culturelle**, 24-25 mars, Nice, France (présentation orale le 25 mars).

Tourette-Turgis, C. (2004). **Effets indésirables, observance et vacances thérapeutiques : entendons-nous bien, Intervention lors de la table ronde animée par Bruno Spire, Convention Nationale de la lutte contre le SIDA, 1994-2004, 10 ans de combat Ensemble contre le SIDA**, 11-12 mars, Paris, France (présentation orale le 12 mars).

Tourette-Turgis, C. (2003). **L'accompagnement thérapeutique du patient dans le cas d'un traitement par auto-injection, l'exemple du Fuzéon, IX Assises de la Société Française de Lutte contre le SIDA**, 25 septembre, Toulouse, France (présentation orale).





Bentz, L., Bonniol, V., Tourette-Turgis C., Souville, M., Morin, M., Pradier, C. (2003). **Efficacy of a counseling intervention on adherence to Highly Active Anti-Retroviral Therapy (HAART) : results of a French prospective controlled study. Re-orienting hospitals for better health in Europe : new governance, patient orientation and cultural diversity in Europe», 11ème conférence des Hôpitaux promoteurs de santé, 18-20 mai, Florence, Italie (présentation orale par L. Bentz).**

Rebillon, M., Tourette-Turgis, C. (2002). **L'amélioration de l'observance aux traitements contre le VIH/SIDA : exemples de programmes de modèles d'intervention. Recherche Scientifique et Coopération franco-brésilienne, December 9-13, Sao Paulo, Brazil, (présentation orale).**

Tourette-Turgis, C. (2001). **Chairman of a round table sponsored by the French Red Cross on MTCT and Post exposure Prophylaxis in three West Africa Countries, Ouagadougou, CISMA, 9-13, Ouagadougou, Burkina Faso (présentation orale 13 Décembre).**

Cua, E., Pesce, A., Bentz, L., Tourette-Turgis, C., Morin, M., Sanderson, F., Vinti, H., Heudier, P., Pradier, C., Dellamonica, P., Fuzibet, J.G. (2001). **Impact d'un programme d'intervention sur l'observance thérapeutique chez les patients sous trithérapie antirétrovirale suivis au CHU de Nice, XLV Congrès de la Société Nationale de Médecine Interne, 5-8 Décembre, Montpellier, France (présentation orale)**

Tourette-Turgis, C. (2001). **L'observance au carrefour de la prévention dans les maladies chroniques, Colloque «L'observance dans les maladies chroniques est-elle un enjeu pour un Hôpital de Santé Publique ?», Faculté de Médecine, 30 novembre, Nice, France (présentation orale).**

Bentz, L., Pradier, Tourette-Turgis, C., Rébillon, M., Fourrier, V., Morin, M., Souville, M., Moatti, J.P., Dellamonica, P., Fuzibet, J.G., Cassuto, J.P. (2001). **Impact of a counseling program on treatment adherence in HIV infected patients treated by HAART in a French university hospital, AIDS Impact 2001, Biopsychosocial aspects of HIV infection, Fifth International Conference, 8-11 juillet, Brighton, Royaume-Uni (présentation orale le 9 juillet par L. Bentz).**

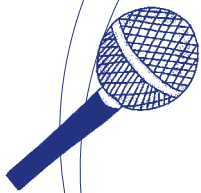
Tourette-Turgis, C., **From Basic Science to Patient's Care : Counseling in HIV infection, XI Symposium on HIV infection, AIDS 2001 : Third decade of an Odyssey, 14-16 juin 2001, Toulon, France (présentation orale).**

Bentz, L., Pradier, Tourette-Turgis, C., Asplanato, P., Borghi, M., Charlier, J., Valentini, G., Rébillon, M., Morin, M., Souville, M., Moatti, J.P. (2001). **SIDA : prévention, traitements et observance, la place de l'infirmière, Salon Infirmier, Les pratiques de soins infirmiers au quotidien, 17 mai, Paris, France (présentation orale par P. Asplanato).**

Tourette-Turgis, C. (2001). **L'observance thérapeutique, de la théorie à la pratique. Dixièmes Journées INTERCISIH Antilles-Guyane-Réunion, 28 avril, Pointe à Pitre, Guadeloupe (France). (présentation orale).**

Bentz, L., Pradier, C., Tourette-Turgis, C., Rébillon, M., Fourrier, V., Morin, M., Souville, M., Moatti, J.P., Dellamonica, P., Fuzibet, J.G., Cassuto, J.P. (2000). **Le programme de counseling du CHU de Nice sur l'aide à l'observance des patients séropositifs au VIH traités par HAART, 1er Congrès national de la Fédération Nationale des Centres de Lutte contre le SIDA, 6-7 octobre, Nantes, France (présentation orale le 7 octobre, par L. Bentz).**

Tourette-Turgis, C. (2000). **Soutien psychologique et observance : un traitement pour deux pathologies, le vécu des séropositivités multiples, 1ère Journée d'information sur la co-infection VIH-VHC, 22 juin, Paris, France (présentation orale).**



Wuennenberg, L., Tourette-Turgis, C. (2000). **HAART Adherence Counseling: Supporting Behavior Changes Through Psychodynamic Understanding in Medical and Mental Health Settings, HIV/AIDS 2000 : The social work response, The 12th annual conference on social work and HIV/AIDS**, 9-13 mai, San Diego, Californie, USA (présentation orale par L. Wuennenberg).

Bentz, L., Pradier, C., Tourette-Turgis, C., Rébillon, M., Asplanato, P., Borghi, M., Charlier, J., Valentini, G., Morin, M., Souville, M., Moatti, J.P. (1999). **Un programme de counseling sur l'observance des traitements antirétroviraux. 4ème Conférence Internationale sur la Prise en charge extra-hospitalière et communautaire des personnes vivant avec le VIH / SIDA**, 7 Décembre, Paris, La Villette, France (présentation orale par L. Bentz).

Tourette-Turgis, C. (1999). **Les enjeux du counseling, Centre Québécois de Coordination sur le SIDA**, 7 juin, Montreal, Québec (présentation orale).

Tourette-Turgis, C. (1998). **La consejeria como herramienta para mejorar la adherencia a los tratamientos relacionados con el VIH/SIDA. National Congress organized by CONASIDA - Servicios de Salud**, 23-26 septembre, Santiago, Chili, (présentation orale le 24 septembre).

Tourette-Turgis, C. (1998). **Presente y Futuro de la Consejeria en VIH-SIDA. Congress : Programa Nacional de SIDA del Ministerio de Salud**, 17-18 septembre, Montevideo, Uruguay (présentation orale le 17 septembre).

Tourette-Turgis, C. (1998). **La Consejeria en VIH-SIDA. National congress : Estrategia de Reduccion des Dano en la Comunidad Europea, Perspectivas de su Enfoque Desde las ONG**, 15 septembre, Buenos Aires, Argentine (présentation orale).

Tourette-Turgis, C. (1994). **HIV Counseling Issues for Prevention among Young People. National congress organized by the State Committee on Sanitary and Epidemiological Supervision of Russian Federation**, 13-16 décembre, Moscou, Russie (présentation orale, 14 décembre).

Tourette-Turgis, C. (1994). **Approche Psychosociale du SIDA, Une Expérience de Formation des Travailleurs Sociaux. 24th International Congress of Schools of Social Workers**, 21 juillet, Vienne, Autriche (présentation orale).

Tourette-Turgis, C. (1993). **Comment conduire des actions sur l'infection par le VIH en éducation auprès des jeunes en milieu scolaire : présentation d'un guide de prévention, 8th International Conference on AIDS in Africa**, 13-16 Decembre, Marrakech, Maroc. (Présentation orale le 13 décembre).

Tourette-Turgis, C. (1989). **Compte rendu et évaluation d'une expérience de formation des travailleurs sociaux sur le SIDA, 5th International Conference on AIDS**, 4-9 juin, Montréal, Québec (présentation orale le 6 juin).

## C-AFF : COMMUNICATIONS PAR AFFICHE DANS UN CONGRÈS INTERNATIONAL OU NATIONAL

Isnard Bagnis, C., Khaldi, C., Pouteau, C., Zambrowski, J.J., Léger, J.-F., Deray, G., Tourette-Turgis, C. (2014). **Unravelling the community practice pharmacist role in patient education and counselling : first study from the french research chair in patient education.** (Abstract 14-A-474-ERA-EDTA).

Tourette-Turgis, C., Rébillon, M., Mekies, C. (2013). **Enquête nationale de pratique sur l'éducation thérapeutique dans la SEP et le Parkinson en France. Journées de neurologie de langue française, Montpellier, 12 avril, (Abstract Poster W49).**

Barbet, J.D, Charpiat, B., Rébillon, M., Tourette-Turgis, C. et al (2012). **Beliefs in liver transplantation : an exploratory qualitative study on the self-regulation model in one year or more liver-transplanted patients. ESCP, Symposium, Barcelone, Spain, 29-31 october.**

Tourette-Turgis, C. (2011). **Peut-on évaluer l'éducation thérapeutique ? Modérateur Penformis F., Hartemann A., Joly M. Congrès francophone annuel de diabétologie, du 22 au 25 mars 2011, Genève, Suisse (communication orale le 23/03/).**

Tourette-Turgis, C. (2011) **Le vécu de la conduite d'entretien motivationnel expliqué par des soignants qui le pratiquent, résultats intermédiaires d'un dispositif de recherche qualitative.** Colloque AFDET et AGEFOS Paris, France le 17 et 18 janvier

Mösges, R., De Geest, S., Tourette-Turgis, C., Sieber, J. (2010). **Persistence of specific grass pollen immunotherapies are similar to those observed in other long-term treatment regimens. 29th Congress of the European Academy of Allergy and Clinical Immunology (EAACI), du 5 au 9 juin, Londres, Angleterre (Abstract).**

Tourette-Turgis, C., Rebillon, M., Delmas, P., Pereira-Paulo, L., Tetar, I., Lemaire, C. (2010). **La construction de la compétence des soignants-éducateurs en éducation thérapeutique : l'exemple de l'entretien motivationnel. Congrès du DELF (Diabète Education de Langue Française) Santé-éducation. Paris 2010, 5 février, Paris, France (Abstract Poster 37).**

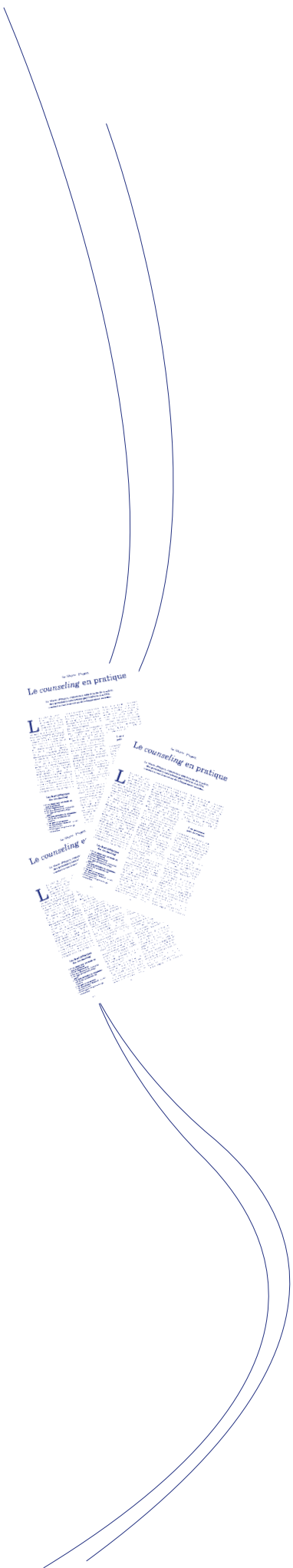
Tourette-Turgis, C. et al. (2010) **La construction de la compétence des soignants-éducateurs en éducation thérapeutique : l'exemple de l'entretien motivationnel. Congrès du DELF (Diabète Education de Langue Française) Santé-éducation. Paris 2010, 5 février, Paris, France (Abstract Poster 37).**

Tourette-Turgis, C. et al. (2009) **Exploring the degree of readiness to the first hemodialysis session from the perspective of 15 patients and 14 health care professionals. World Congress of Nephrology, Mileano Convention Centre, 23 mai (abstract Sa643).**

Tourette-Turgis, C, Grimault, M., Mercadal, L., et al. (2009). **Exploring the degree of readiness to the first hemodialysis session from the perspective of 15 patients and 14 health care professionals. World Congress of Nephrology, Mileano Convention Centre, 23 mai (abstract Sa643).**

Tourette-Turgis, C., et al. (2008) **Perception des besoins en éducation des patient(e)s atteint(e)s de maladie rénale chronique conduite au cours de la mise en place d'un programme pilote dans une unité hospitalière, Société Française de Néphrologie, 26-29 novembre, Marrakech, Maroc.**





Fleutelot, E., Tourette-Turgis, C., Rébillon, M., Pereira-Paulo, L., Potet, J. (2004). **«Impact and evaluation on 11 African AIDS community based organizations of supports provided by an AIDS NGO from the North»**, **The XV International AIDS Conference**, Bangkok, Thaïlande, 11-16 juillet (abstract n°. TuPeE5311).

Cabié, A., Beaujolais, V., Guinvana, J., Abel, S., Tourette-Turgis, C. (2004). **Programmes de préparation à la prise d'un traitement antirétroviral à la Martinique, 5èmes Journées Nationales d'Infectiologie**, 10-11 juin, Strasbourg, France (poster HO-8).

Marcy, O, Essobela, E., Ngoubou, S., T-Minh, T., Tourette-Turgis, C., Astel, L., Gentilini, M. (2003). **Acceptabilité de l'allaitement artificiel dans le cadre d'un programme pilote de prévention de la transmission mère-enfant du VIH à Pointe-Noire au Congo. 13ème Conférence Internationale du SIDA et des Maladies Sexuellement Transmissibles en Afrique (CISMA)**, 21-26 septembre, Nairobi, Kenya [Poster 854563].

Pradier, C., Bentz, L., Spire, B., Tourette-Turgis, C., Morin, M., Souville, M. Rébillon, et al. (2002). **Counseling Interventions can improve adherence to Highly Active Antiretroviral Therapy : A French Prospective Controlled Study, Abstract 541 Program and Abstracts of the 9th Conference on Retroviruses and Opportunistic Infections.** February 24-28, Seattle, WA. USA (poster).

Le Coz, S., Rébillon, M., Tourette-Turgis, C. (1998). **Counseling PWA's on adherence issues. 12th World AIDS Conference, Geneva, Switzerland**, June 28-July 3, (abstract 24330 - Poster).

Tourette-Turgis, C., Rolland, D., Aeberhard, F., Stefan, I. (1993). **«Expérience pilote de prévention au Centre de dépistage de Médecins du Monde»**. 8th International Conference on AIDS in Africa, Marrakech, Morocco, december 12-16, abstract Th.P.E.123 (Poster).

Aeberhard, F., Stefan, I., Tourette-Turgis, C., Rolland, D. (1993). **A pilot experiment of counseling at the HIV testing Center of «Medecins du Monde»**. 9th International Conference on AIDS, Berlin, Germany, 6-11 June, abstract PO-D15-3881 (Poster).

Roux, P., Poirot, J.L., Bravard, C., Guérit, D., Tourette-Turgis, C., Rébillon, M. (1993). **School children in the AIDS battle, 9th International Conference on AIDS**, Berlin, Germany, 6-11 June, abstract PO-DO2-3480 (Poster).

Cleja, A., Tourette-Turgis, C., Guilbert, C. (1992). **Mixed couples (HIV+/HIV-) and AIDS, 8th International Conference on AIDS**, Amsterdam, Netherlands, 19-24 July, abstract PoB 3798 (Poster).

Tourette-Turgis, C., Jayle, D., Ugidos, A. (1992). **The workers general practitioner, social interlocutor: on solidarity and prevention in firms and factories. 8th International Conference on AIDS**, Amsterdam, Netherlands, 19-24 July, abstract PoD 5470 (Poster).

## ACTIVITÉS DE REVIEWER 2007-2019

2020

Les Cahiers du CERFEE. Education et Socialisation mars 2020.

2019

Revue **Éducation, Santé, Sociétés**, 5 (2) :  
«La domination médicale par la négociation. Faire des recommandations non médicamenteuses en consultation Alzheimer.»

2018

Revue **Anthropologie & Santé**, 17 : **Le travail des parents dans les parcours éducatif et thérapeutique de leur enfant en situation de handicap.**

Revue française de pédagogie **Expertise** article 18-21.

Revue **Santé Publique** rsp160220 et intitulé «**Demande d'aide, détresse émotionnelle, anxiété et dépression dans une population de patients cancéreux péruviens.**»

Revue **Savoirs**, rapport des médecins à la pratique professionnelle et à la formation médicale. **Le cas de l'annonce diagnostic d'une maladie rare.**

Revue **Recherches & Education** «**Scientifiser son malheur**» : discussion sur le caractère émancipatoire d'une formation des patients intervenant dans l'éducation thérapeutique.

**Bulletin du cancer Bulcan-D-15-00219**, intitulé «**Education thérapeutique du patient, concepts et mise en œuvre.**»

2016

Revue **Anthropologie & Santé**, 17 : **Le travail des parents dans les parcours éducatif et thérapeutique de leur enfant en situation de handicap.**

Revue française de pédagogie **Expertise** article 18-21.

2014

Rédaction d'une note de lecture pour la revue **Santé Publique** «**De la clinique comme d'un regard. Essai sur la compréhension humaine de l'autre.**» Hervé Cochet. De boeck estem. 2014. 212 pages.

2014

Revue de santé publique, manuscrit n° rsp 130416, intitulé «**La participation des patients à l'évaluation des mesures alternatives à la contention et à l'isolement.**»

Revue **Pédagogie Médicale**, Article ID : pmed140027.

2013

Revue **Psychologie française** Manuscrit numéro PSFR-13-00012 44p.

2012

Revue **pédagogie médicale** Manuscrit pmed 120063\_V1

**Comité scientifique, prix d'éducation thérapeutique** (Shire), évaluation de 6 dossiers.

2011

**Comité scientifique de l'Afdet** (association française pour le développement de l'éducation thérapeutique), expertise de 6 communications.

2010

**Social Science & Medicine** SSM-D-10-01132 **Effectiveness of a Video-Based Motivational Skills Building HIV Risk Reduction Intervention for Female Military Personnel.**

Revue de santé publique, manuscrit n° rsp 1000 99, intitulé «**éducation thérapeutique du patient.**»

**Comité scientifique du symposium santé de l'AREF** (Actualités de la recherche en éducation et formation), expertise de 6 communications

2009

**Comité scientifique** Revue **pédagogie médicale.**

2008

**Comité scientifique** **Social Science and Medicine.**

## ACTIVITÉS D'EXPERTISE SUR NOMINATION

2015

**Experte auditée par le Haut Conseil de la Santé Publique ;**  
**Objet : Évaluation des programmes d'éducation thérapeutique du patient**  
depuis la loi HPST 15 avril.

2013

**Membre sollicité pour le groupe de travail national «Education Thérapeutique et précarité»** par la direction générale de la santé pour la préparation d'un colloque en 2014.

**Membre nommé comme expert à la Haute Autorité de Santé dans le groupe de travail : la place des tests rapides d'orientation diagnostique (TROD) dans la stratégie de dépistage de l'hépatite C.**

2012

**Membre nommé le 14 Mars par le Préfet, Secrétaire Général pour les affaires régionales de la Préfecture de la Région d'Ile-de-France, Préfecture de Paris COREVIH Ile-de France Centre.**

2010  
2011

**Expert nommé par le Ministère de la Santé et des Sports pour la Mission «Année des patients et de leurs droits».**

2010

**Expert nommé au conseil scientifique international de l'éducation et des apprentissages tout au long de la vie.** Président Edgar Morin.

2009  
2010

**Membre du groupe national de travail de l'INPES** sur l'élaboration d'un référentiel de compétences en éducation thérapeutique du patient.

**Nomination par la Direction Générale de la Santé en qualité d'expert, à la Haute Autorité de Santé** pour élaborer une recommandation en santé publique sur le thème «**Stratégies de dépistage de l'infection par le VIH 07SP03**».

2008

**Rapport présenté, le 5 mai 2008 au titre des 16 personnalités auditionnées, à Madame Roselyne BACHELOT-NARQUIN, Ministre de la santé, de la jeunesse, des sports et de la vie associative : «Pour une Politique Nationale d'Éducation Thérapeutique du Patient»,** 165 pages, septembre 2008.

**Membre du Conseil National du SIDA, présidé par le Pr. Willy Rozenbaum : Pénalisation de la transmission du VIH., «Discours en groupes de patients sur leurs difficultés à mettre en œuvre les mesures préventives».**  
Éditions CNS, 2008.

2005

**Témoignage au Parlement Européen sur «Maintening the pressure : the importance of continued education on HIV and AIDS in Europe»,** May 3, hosted by Pr Antonios Trakatellis.

2003

**Expert et coordinateur dans le cadre de la préparation de la conférence de Dakar** Corédactrice du rapport final «**Improving access to care in developing countries : lessons from practice, research, resources and partnerships**», UNAIDS/02.42E, June 2002/Version française, mai 2003.

2001  
2002

**Membre du Haut Conseil de la Coopération Internationale, Bureau du Premier Ministre.**



## NOTES DE DICTIONNAIRES OU D'ENCYCLOPÉDIES

Tytell, P., Tourette-Turgis, C. (1987). Notice : **«Margaret S. Mahler»**.  
In : **Encyclopedia Universalis Vies et portraits – Les vies**, p. 576-577.

Tourette-Turgis, C. (1984). Notice : **Présentation de «Luce Irigaray»**.  
In : **Le Dictionnaire des Philosophes, Presses universitaires de France**,  
Paris, 1984, Vol 1, p. 1310-1311.

Tourette-Turgis, C. (1983). Notice **«Condillac», «Kant», «Kantisme»,  
«Socrate», «Les Sophistes», «Le Temps», «Grammatologie»,  
«Logique de la connaissance», «Surdétermination»**.  
In : **Grand Dictionnaire Encyclopédique Larousse**.

## RÉFÉRENCES DANS LA PRESSE, LES MÉDIAS

**Retombées médias** (liste non mise à jour) **147 depuis 2016 dans la presse,  
TV, radios, web à propos de l'université des patients-Sorbonne.**

**Environ 40 articles de presse**

**Invitée à 5 émissions de télévision nationale en France aux heures  
de grande écoute** (Arte, France 2, M6, France 5, France 3, France Antilles TF1)

**Invitée à plus de 10 émissions de radio en France, en Martinique,  
à l'Île de la Réunion, aux États Unis.**

**Participation à plus de 10 conférences sur le Web...**

**Catherine Tourette-Turgis**

Fondatrice de l'Université des patients  
Chercheure au CNAM  
Sorbonne-Université

[www.universitedespatients-sorbonne.fr](http://www.universitedespatients-sorbonne.fr)

Visitez mon blog

[touretteturgis.wordpress.com](http://touretteturgis.wordpress.com)

